

T.C.

TAŐOVA KAYMAKAMLIĐI

YeŐilirmak Őehit Ferhat Bolat İlkokulu M¼d¼rl¼Đ¼



2024-2028 YeŐilirmak Őehit Ferhat Bolat İlkokulu Stratejik Planı



İSTİKLALMARŞI

Korkma, sönmez bu şafaklarda yüzen al sancak;
Sönmeden yurdumun üstünde tüten en son ocak.
O benim milletimin yıldızıdır, parlayacak;
O benimdir, o benim milletimindir ancak.

Çatma, kurban olayım, çehreni ey nazlı hilal!
Kahraman ırkıma bir gül! Ne bu şiddet, bu celal?
Sana olmaz dökülen kanlarımız sonra helal...
Hakkıdır Hakk'a tapan milletimin istiklal!

Ben ezelden beridir hür yaşadım, hür yaşarım.
Hangi çılgın bana zincir vuracakmış? Şaşarım!
Kükremiş sel gibiyim, bendimi çiğner, aşarım.
Yırtarım dağları, enginlere sığmam taşarım.

Garbın afakını sarmışsa çelik zırhlı duvar,
Benim iman dolu göğsüm gibi serhaddim var.
Ulusun, korkma! Nasıl böyle bir imanı boğar,
"Medeniyet!" dediğin tek dişi kalmış canavar?

Arkadaş! Yurduma alçakları uğratma sakın.
Siper et gövdeni, dursun bu hayasızca akın.
Doğacaktır sana va'ettiği günler Hakk'ın...
Kim bilir, belki yarın, belki yarından da yakın.

Bastığın yerleri "toprak!" diyerek geçme, tanı:
Düşün altındaki binlerce kefensiz yatanı.
Sen şehit oğlusun, incitme, yazıktır atanı:
Verme, dünyaları alsan da, bu cennet vatanı.

Kim bu cennet vatanın uğruna olmaz ki feda?
Şüheda fışkıracak toprağı sıksan, şüheda!
Canı, cananı bütün varımı alsın da Huda,
Etmesin tek vatanımdan beni dünyada cüda.

Ruhumun senden, İlahi, şudur ancak emeli:
Değmesin mabedimin göğsüne namahrem eli.
Bu ezanlar ezanlar-ki şahadetleri dinin temeli
Ebedi yurdumun üstünde benim inlemeli.

O zaman vecd ile bin secde eder- varsa- taşım,
Her cerihamdan, İlahi, boşanıp kanlı yaşım,
Fışkırır ruh-ı mücerred gibi yerden na'şım;
O zaman yükselerek arşa değer belki başım.

Dalgalar sen de şafaklar gibi ey sanlı hilal!
Olsun artık dökülen kanlarımın hepsi helal!
Ebediyen sana yok, ırkıma yok izmihlal:
Hakkıdır, hür yaşamış bayrağımın hürriyet;
Hakkıdır, Hakk'a tapan, milletimin istiklal!

Mehmet AKİF ERSOY

*Öğretmenler;
Yeni Nesil Sizin
Eseriniz Olacaktır.*

H. Öztürk



GENÇLİĞE HİTABE

Ey Türk gençliği! Birinci vazifen, Türk İstiklalini, Türk cumhuriyetini, İlelebet, muhafaza ve müdafaa etmektir.

Mevcudiyetinin ve istikbalinin yegane temeli budur. Bu temel, senin, en kıymetli hazinendir. İstikbalde dahi, seni, bu hazineden, mahrum etmek isteyecek, dahilli ve harici, bedhahların olacaktır. Bir gün, istiklal ve cumhuriyeti müdafaa mecburiyetine düşersen, vazifeye atılmak için, içinde bulunacağın vaziyetin imkan ve şeraitini düşünmeyeceksin! Bu imkan ve şerait, çok namüsaıt bir mahiyette tezahür edebilir. İstiklal ve cumhuriyetine kastedecek düşmanlar, bütün dünyada emsali görülmemiş bir galibiyetin mümessili olabilirler. Cebren ve hile ile aziz vatanın, bütün kaleleri zapt edilmiş, bütün tersanelerine gırlmış, bütün orduları dağıtılmış ve memleketin her köşesi bilfiil işgal edilmiş olabilir. Bütün bu şeraitten daha elim ve daha vahim olmak üzere, memleketin dahilinde, iktidara sahip olanlar gaffet ve dalalet ve hatta hıyanet içinde bulunabilirler. Hatta bu iktidar sahipleri şahsi menfaatlerini, müstevlerin siyasi emelleriyle tevhit edebilirler. Millet, fakr u zaruret içinde harap ve bitap düşmüş olabilir.

Ey Türk istikbalinin evladi! İşte, bu ahval ve şerait içinde dahi, vazifen; Türk istiklal ve cumhuriyetini kurtarmaktır! Muhtaç olduğun kudret, damarlarındaki asil kanda, mevcuttur!

H. Öztürk

Okul/Kurum Bilgileri

İli: Amasya		İlçesi: Taşova			
Adres:	Cumhuriyet Mah. Mustafabey Cad. No:10 Taşova/AMASYA	Coğrafi Konum (link):	https://goo.gl/maps/nGWXuKwvWQp		
Telefon Numarası:	+90 358 312 1005	Faks Numarası:	X		
e- Posta Adresi:	709093@meb.k12.tr	Web sayfası adresi:	http:// https://kayabasiilk.meb.k12.tr/		
Kurum Kodu:	709093	Öğretim Şekli:	Tam Gün		
Okulun Hizmete Giriş Tarihi :		Toplam Çalışan Sayısı	9		
Öğrenci Sayısı:	Kız	38	Öğretmen Sayısı	Kadın	7
	Erkek	32		Erkek	2
	Toplam	70		Toplam	9
Derslik Başına Düşen Öğrenci Sayısı		: 22	Şube Başına Düşen Öğrenci Sayısı		11,6
Öğretmen Başına Düşen Öğrenci Sayısı		: 22	Şube Başına 30'dan Fazla Öğrencisi Olan Şube Sayısı		0
İli: Amasya		İlçesi: Taşova	Öğretmenlerin Kurumdaki Ortalama Görev Süresi		10.4 Yıl

Sunuş

Çağımız dünyasında her alanda yaşanan hızlı gelişmelere paralel olarak eğitimin amaçlarında, yöntemlerinde ve işlevlerinde de değişimin olması vazgeçilmez, ertelenmez ve kaçınılmaz bir zorunluluk haline gelmiştir. Eğitimin her safhasında sürekli gelişime açık, nitelikli insan yetiştirme hedefine ulaşılabilmesi; belli bir planlamayı gerektirmektedir.

Milli Eğitim Bakanlığı birimlerinin hazırlamış olduğu stratejik planlama ile izlenebilir, ölçülebilir ve geliştirilebilir çalışmaların uygulamaya konulması daha da mümkün hale gelecektir. Eğitim sisteminde planlı şekilde gerçekleştirilecek atılımlar; ülke bazında planlı bir gelişmenin ve başarıya ulaşmanın da yolunu açacaktır.

Eğitim ve öğretim alanında mevcut değerlerimizin bilgisel kazanımlarla kaynaştırılması; ülkemizin ekonomik, sosyal, kültürel yönlerden gelişimine önemli ölçüde katkı sağlayacağı inancını taşımaktayız. Stratejik planlama, kamu kurumlarının varlığını daha etkili bir biçimde sürdürebilmesi ve kamu yönetiminin daha etkin, verimli, değişim ve yeniliklere açık bir yapıya kavuşturulabilmesi için temel bir araç niteliği taşımaktadır. Bu doğrultuda okulumuz için hazırlamış olduğumuz 5 yıllık planımızın her yıl için de gelişim planları oluşturularak dönemsel değerlendirme ve düzeltme imkânları oluşturulmaya çalışılmıştır.

Belirlenen stratejik amaçlar doğrultusunda hedefler güncellenmiş ve okulumuzun 2024-2028 yıllarına ait stratejik plânı hazırlanmıştır.

Bu planlama; 5018 sayılı Kamu Mali Yönetimi ve Kontrol Kanunu gereği, Kamu kurumlarında stratejik planlamanın yapılması gerekliliği esasına dayanarak hazırlanmıştır. Zoru hemen başarırız, imkânsız başarılar zaman alır.

Okulumuza ait bu planın hazırlanmasında her türlü özveriye gösteren ve sürecin tamamlanmasına katkıda bulunan idarecilerimize, stratejik planlama ekiplerimize, İl Milli Eğitim Müdürlüğümüz Strateji Geliştirme Bölümü çalışanlarına teşekkür ediyor, bu plânın başarıyla uygulanması ile okulumuzun başarısının daha da artacağına inanıyor, tüm personelimize başarılar diliyorum.

Günay Demet ÜNAL
Okul Müdürü

İÇİNDEKİLER

SUNUŞ.....	5
İÇİNDEKİLER	6
BÖLÜM 1: GİRİŞ VE STRATEJİK PLANIN HAZIRLIK SÜRECİ.....	8
1.1 STRATEJİ GELİŞTİRME KURULU VE STRATEJİK PLAN EKİBİ	8
1.2 PLANLAMA SÜRECİ.....	9
2. DURUM ANALİZİ.....	10
2.1 KURUMSAL TARİHÇE	12
2.2. UYGULANMAKTA OLAN STRATEJİK PLANIN DEĞERLENDİRİLMESİ	13
2.3 YASAL YÜKÜMLÜLÜKLER VE MEVZUAT ANALİZİ	14
2.4 ÜST POLİTİKA BELGELERİ ANALİZİ	17
2.5 FAALİYET ALANLARI İLE ÜRÜN VE HİZMETLERİN BELİRLENMESİ.....	18
2.6 PAYDAŞ ANALİZİ	20
2.7. KURUM İÇİ ANALİZ	30
2.7.1 Teşkilat Yapısı	32
2.7.2 İnsan Kaynakları	34
2.7.3 Teknolojik Düzey	38
2.7.4. Fiziki Kaynak Analizi.....	39
2.7.5 Mali Kaynaklar.....	41
2.7.6 İstatistik Veriler.....	41
2.8 PESTLE ANALİZİ.....	44

2.9 GÜÇLÜ VE ZAYIF YÖNLER İLE FIRSATLAR VE TEHDİTLER (GZFT) ANALİZİ.....	50
<i>İçsel Faktörler</i>	51
<i>Dışsal Faktörler</i>	52
2.10. TESPİTLER VE İHTİYAÇLAR	52
<i>Tespitler ve İhtiyaçlar</i>	53
BÖLÜM III: GELECEĞE BAKIŞ	54
3.1 MİSYONUMUZ.....	54
3.2. VİZYONUMUZ.....	54
3.3. TEMEL DEĞERLERİMİZ.....	55
BÖLÜM IV: AMAÇ, HEDEF VE STRATEJİLERİN BELİRLENMESİ.....	56
TEMA 1 : EĞİTİM VE ÖĞRETİME ERİŞİM VE KATILIM.....	56
TEMA 2 : EĞİTİM VE ÖĞRETİMDE KALİTE	58
TEMA 3 : KURUMSAL KAPASİTE	60
2024-2028 STRATEJİK PLANI FAALİYET/PROJE MALİYETLENDİRME TABLOSU.....	63
BÖLÜM V: İZLEME VE DEĞERLENDİRME.....	64
EKLER:	ERROR! BOOKMARK NOT DEFINED.

BÖLÜM 1: GİRİŞ VE STRATEJİK PLANIN HAZIRLIK SÜRECİ

1.1 Strateji Geliştirme Kurulu ve Stratejik Plan Ekibi

Strateji Geliştirme Kurulu Bilgileri		Stratejik Plan Ekibi Bilgileri	
Adı Soyadı	Ünvanı	Adı Soyadı	Ünvanı
Günay Demet ÜNAL	Okul Müdürü	Ahmet YILDIRIM	Müdür Yardımcısı
Ahmet YILDIRIM	Müdür Yardımcısı	Müddalip YAĞCI	Öğretmen
Aykut TEMİZ	Okul Aile Birliği Bşk	Ahmet GÜNEY	Öğretmen
		Cemal BARAN	Öğretmen
		Saadet ÖZCAN	Öğretmen
		Mustafa KABAKÇI	Öğretmen

2024-2028 dönemi stratejik plan hazırlanması süreci Üst Kurul ve Stratejik Plan Ekibinin oluşturulması ile başlamıştır. Ekip tarafından oluşturulan çalışma takvimi kapsamında ilk aşamada durum analizi çalışmaları yapılmış ve durum analizi aşamasında paydaşlarımızın plan sürecine aktif katılımını sağlamak üzere paydaş anketi, toplantı ve görüşmeler yapılmıştır.

Durum analizinin ardından geleceğe yönelim bölümüne geçilerek okulumuzun amaç, hedef, gösterge ve eylemleri belirlenmiştir. Çalışmaları yürüten ekip ve kurul bilgileri üstte belirtilmiştir. Yeşilirmak Şehit Ferhat Bolat İlkokulu Müdürlüğü olarak 2024-2028 Stratejik Planı çalışmaları kapsamında, okulumuz çalışanları ile ilgili paydaşların katılımıyla 2024 Eğitim Vizyonu, uygulanmakta olan stratejik plan, mevzuat, üst politika belgeleri incelenmiştir. 2024- 2028 yıllarını kapsayacak şekilde hazırlanan [Stratejik Planımız beş bölümden \(Stratejik Plan Hazırlık Süreci, Durum Analizi Özeti, Geleceğe Yönelim, Maliyetlendirme ve Stratejik Plan İzleme ve Değerlendirme\) oluşmaktadır.](#)

Paydaş analizi yapılarak iç ve dış paydaşlarımız değerlendirilmiştir. Paydaş beklentileri, uyguladığımız anket, grup çalışmaları sonuçlarına göre analiz edilerek kurumdan beklentiler tespit edilmiştir. PESTLE analizi yapılmış, kurum çalışanlarının, velilerin

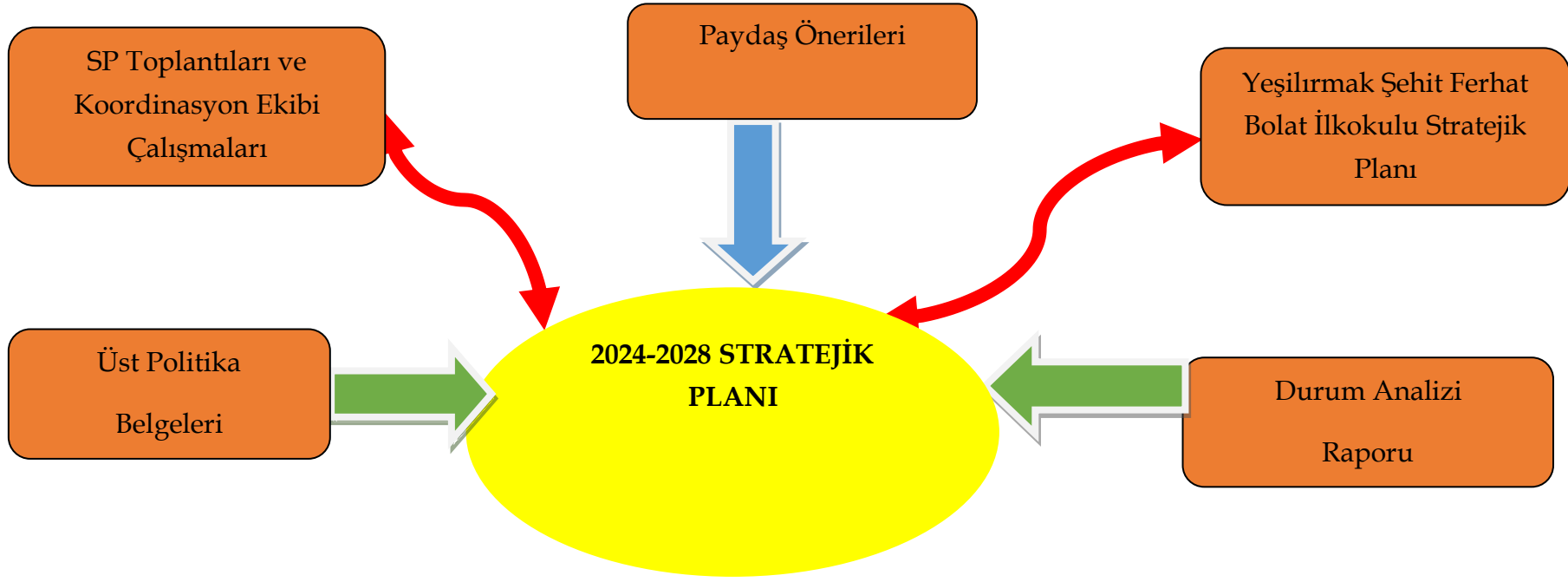
ve öğrencilerin görüşleri alınarak GZFT analizi yapılmış, çıkan sonuçlar önem derecesine göre önceliklendirilmiştir. Yapılan çalışmalar, Yeşilirmak Şehit Ferhat Bolat İlkokulu Müdürlüğü İlkokulu'nun mevcut durumunu göstermiştir.

Elde edilen bilgiler sonucunda yedi amaç bu amaçlar altında da beş yıllık hedefler ile bu hedefleri gerçekleştirecek strateji ve eylemler ortaya çıkmıştır. Stratejilerin yaklaşık maliyetlerinden yola çıkılarak amaç ve hedeflerin tahmini kaynak ihtiyaçları hesaplanmıştır. Planda yer alan amaç ve hedeflerin gerçekleşme durumlarının takip edilebilmesi için de stratejik plan izleme ve değerlendirme modeli oluşturulmuştur.

Stratejik planlama uygulamalarının başarılı olması önemli ölçüde plan öncesi hazırlık çalışmalarının iyi planlanmış olmasına ve sürece katılımın üst düzeyde sağlanmasına bağlıdır.

2024-2028 döneminde kullanılmış olan kurumumuza ait Stratejik Planlama Modeli, Şekil-1'de belirtilmiştir. Şekil1'e göre durum analizinin gerçekleştirilerek geleceğe yönelik bölümünün tasarlanması, stratejik planın yıllık uygulama dilimleri olan performans programının hazırlanması ve uygulama sonuçlarının izlenip değerlendirilmesi kurumumuz Stratejik Planlama Model'inin ana hatlarını oluşturmaktadır. Bu kısımda yukarıdaki konular kapsamında Müdürlüğümüz 2024-2028 Stratejik Planı'nın oluşturulma süreci tamamlanmıştır.

1.2 Planlama Süreci



Şekil1: Yeşilirmak Şehit Ferhat Bolat İlkokulu Stratejik Planlama Süreci

2. DURUM ANALİZİ

Stratejik planlama sürecinin ilk adımı olan durum analizi, okulumuzun/kurumumuzun “neredeyiz?” sorusuna cevap vermektedir. Okulumuzun/kurumumuzun geleceğe yönelik amaç, hedef ve stratejiler geliştirebilmesi için öncelikle mevcut durumda hangi kaynaklara

sahip olduđu yada hangi yönlerinin eksik olduđu ayrıca, okulumuzun/kurumumuzun kontrolü dışındaki olumlu ya da olumsuz gelişmelerin neler olduđu değerlendirilmiştir. Dolayısıyla bu analiz, okulumuzun/kurumumuzun kendisini ve çevresini daha iyi tanımasına yardımcı olacak ve stratejik planın sonraki aşamalarından daha sağlıklı sonuçlar elde edilmesini sağlayacaktır.

Durum analizi bölümünde, aşağıdaki hususlarla ilgili analiz ve değerlendirmeler yapılmıştır;

- Kurumsal tarihçe
- Uygulanmakta olan planın değerlendirilmesi
- Mevzuat analizi
- Üst politika belgelerinin analizi
- Faaliyet alanları ile ürün ve hizmetlerin belirlenmesi
- Paydaş analizi
- Kuruluş içi analiz
- Dış çevre analizi (Politik, ekonomik, sosyal, teknolojik, yasal ve çevresel analiz)
- Güçlü ve zayıf yönleri ile fırsatlar ve tehditler (GZFT)analizi
- Tespit ve ihtiyaçların belirlenmesi

2.1 Kurumsal Tarihçe

Yeşilirmak Şehit Ferhat Bolat İlkokulu, 2024-2028 Stratejik Planı hazırlanırken Stratejik Plan Hazırlama ekibi olarak bu alan da Müdürlüğümüzün Tarihsel Gelişimi, Yasal yükümlülükleri ve Mevzuat Analizi, Faaliyet alanları – ürün ve hizmetlerin ilişkilendirilmesi, paydaş analizi ve Kurum içi ve dışı analizler yapılmıştır.



YEŞİLIRMAK ŞEHİT FERHAT BOLAT İLKOKULU

Okulumuz "Yeşilirmak" ismini ilçemizden geçen Yeşilirmak nehrinden almıştır. İlk Tedrisata geçişi 1944 yılında geçici bir binada olmuştur. 1945–1946 öğretim yılından sonra ise şimdiki Halk Eğitim Merkezi binasının yerinde yapılan beş sınıflı hizmet vermeye başlamıştır. Şimdiki

binasına 1964–1965 öğretim yılında taşınmıştır. Sekiz derslikli bu yeni binada 1973–1974 öğretim yılına kadar normal öğretim yapılırken, bu tarihten sonra ikili öğretime geçilmiştir. İkili öğretimin önlenmesi için zamanın Okul Müdürü Kemal Ceylan'ın büyük gayretleri ile okul üç dershaneli müstakil bir ek dersliğine kavuşmuş ise de aynı yıl ilçemizde açılmasına karar verilen Kız Sanat Ortaokulu için okulumuzun müstakil bu üç derslikli binası Kız Sanat Okuluna hizmet binası olarak tahsis edilmiştir.

Dar mekânda eğitim-öğretimini sürdüren okulumuz inşaatına 1996 yılında başlatılan 1998–1999 eğitim öğretim yılında hizmete giren yeni binası ile rahat bir nefes almıştır.

6287 sayılı yasa ile başlatılan 4+4+4 eğitim sistemiyle okulumuz tekrar ilkokula dönüştürülmüştür. 2013-2014 Eğitim-Öğretim Yılı itibariyle bünyesinde özel eğitim ve ana sınıfları barındıran ilkokul olarak hizmete devam etmektedir.

2023- 2024 eğitim-öğretim yılı itibariyle 223 erkek 194 kız öğrenci olmak üzere toplam 417 öğrencimiz bulunmaktadır. Okulumuzda bir müdür, bir müdür yardımcısı ve 26 kadrolu öğretmen görev yapmaktadır. Ayrıca, 5 hizmetli hizmet vermektedir.

2.2. Uygulanmakta Olan Stratejik Planın Değerlendirilmesi

2019-2023 Stratejik Planı; stratejik plan hazırlık süreci, durum analizi, geleceğe yönelim, maliyetlendirme ile izleme ve değerlendirme olmak üzere beş bölümden oluşturulmuştur. Bunlardan izleme ve değerlendirme faaliyetlerine temel teşkil eden stratejik amaç, stratejik hedef, performans göstergesi ve stratejilerin yer aldığı geleceğe yönelim bölümü eğitim ve öğretime erişim, eğitim ve öğretimde kalite ve kurumsal kapasite olmak üzere üç tema halinde yapılandırılmıştır.

Söz konusu üç tema altında 3 stratejik amaç, 9 stratejik hedef, 12 (alt göstergelerle birlikte) performans göstergeye yer verilmiştir.2019-2023 Stratejik planda yer alan Temada Amaç 1 **“Çağın ve geleceğin becerileriyle donanmış, bu donanımı insanlık hayrına sarf edebilen, bilime sevdalı, kültüre meraklı ve duyarlı, nitelikli, ahlaklı” bireyler olarak yetiştirmek.**” şeklinde ifade edilen Amaç 1 kapsamında toplam 3 Performans göstergesi bulunmaktadır. Bu performans göstergelerinin tamamında %75 ve üzerinde performans gösterildiği tespit edilmiştir.

2.Temada yer alan’’ **Eğitimde kaliteyi arttırmak amacıyla fiziki alt yapıyı iyileştirmek.**’’şeklinde ifade edilen Amaç 2 kapsamında 3 performans göstergesi bulunmaktadır.Bu performans göstergelerinin tamamında % 80 ve üzeri performans gösterildiği tespit edilmiştir.

3.Temada yer alan ‘‘ **Öğrenci velilerini sağlık, eğitim ve kişisel gelişim konularında bilinçlendirerek okul-Veli ilişkisini artırmak ve Velilerin okula katkısını artırmak.**’’ şeklinde ifade edilen Amaç 3 kapsamında toplam 3 performans göstergesi bulunmaktadır.Nu performans göstergelerinin tamamında % 67 ve üzerinde performans gösterildiği tespit edilmiştir.

Performans göstergelerinin 6 sında %75 ve üzerinde 2’sinde %52-74,99 Aralığında, 1’inde %43-52,99 aralığında performans gösterildiği tespit edilmiştir.Genel olarak 2019-2023 Stratejik plan gösterge ve hedeflerine baktığımızda başarıya ulaşmış bir plandır.Ancak bazı performans göstergemize etki eden önemli olaylar yaşanmıştır. Bu gelişmeler, planlarımızın bazı alanlarda başarısızlığa neden olmasına yol açtı. Bu kırılma noktalarını ayrıntılı olarak planımızın değerlendirme analizinde ele alacağız. Özellikle şu anahtar konuları vurgulayabiliriz:

- 1- **Pandemi Süreci,**
- 2- **Deprem Etkisi,**
- 3- **Öğrenci Başarısındaki Dalgalanmalar,**
- 4- **Okul Kapanmaları,**
- 5-**Taşınabilir Eğitim Sistemi,**

Bu faktörler, hedeflerimize ulaşma konusunda karşılaştığımız zorlukların altını çizmektedir. Bu nedenle, yeni plan döneminde bu zorlukların üstesinden gelmeyi ve daha etkili bir eğitim ortamı oluşturmayı hedeflemekteyiz.

2024-2028 dönemi için idarenin güçlü yönlerinden ve fırsatlardan yararlanarak ulaşılabilecek Milli Eğitim Bakanlığı’ nın hedef kartlarındaki yeni performans göstergelerinin belirlenerek alınmasına stratejik ekibimizce kararlaştırılmıştır.

2.3 Yasal Yükümlülükler ve Mevzuat Analizi

YASAL YÜKÜMLÜLÜK (GÖREVLER)	DAYANAK(KANUN, YÖNETMELİK, GENELGE, YÖNERGE)
Atama	657 Sayılı Devlet Memurları Kanunu
	Milli Eğitim Bakanlığına Bağlı Okul ve Kurumların Yönetici ve Öğretmenlerinin Norm Kadrolarına İlişkin Yönetmelik
	Milli Eğitim Bakanlığı Eğitim Kurumları Yöneticilerinin Atama ve Yer Değiştirmelerine İlişkin Yönetmelik
	Milli Eğitim Bakanlığı Öğretmenlerinin Atama ve Yer Değiştirme Yönetmeliği
Ödül, Disiplin	Devlet Memurları Kanunu
	Milli Eğitim Bakanlığı Personeline Başarı, Üstün Başarı ve Odül Verilmesine Dair Yönerge
	Milli Eğitim Bakanlığı Disiplin Amirleri Yönetmeliği
Okul Yönetimi	1739 Sayılı Millî Eğitim Temel Kanunu
	Milli Eğitim Bakanlığı İlköğretim Kurumları Yönetmeliği
	Milli Eğitim Bakanlığı Okul Aile Birliği Yönetmeliği
	Milli Eğitim Bakanlığı Eğitim Bölgeleri ve Eğitim Kurulları Yönergesi
	MEB Yönetici ve Öğretmenlerin Ders ve Ek Ders Saatlerine İlişkin Karar
	Taşınır Mal Yönetmeliği
Eğitim-Öğretim	Anayasa
	1739 Sayılı Millî Eğitim Temel Kanunu
	222 Sayılı İlköğretim ve Eğitim Kanunu
	6287 Sayılı İlköğretim ve Eğitim Kanunu ile Bazı Kanunlarda Değişiklik Yapılmasına Dair Kanun
	Milli Eğitim Bakanlığı İlköğretim Kurumları Yönetmeliği
	Milli Eğitim Bakanlığı Eğitim Öğretim Çalışmalarının Planlı Yürütülmesine İlişkin Yönerge
	Milli Eğitim Bakanlığı Öğrenci Yetiştirme Kursları Yönergesi
	Milli Eğitim Bakanlığı Ders Kitapları ve Eğitim Araçları Yönetmeliği
	Milli Eğitim Bakanlığı Öğrencilerin Ders Dışı Eğitim ve Öğretim Faaliyetleri Hakkında Yönetmelik
	Milli Eğitim Bakanlığı Personel İzin Yönergesi
Personel İşleri	Devlet Memurları Tedavi ve Cenaze Giderleri Yönetmeliği
	Kamu Kurum ve Kuruluşlarında Çalışan Personelin Kılık Kıyafet Yönetmeliği
	Memurların Hastalık Raporlarını Verecek Hekim ve Sağlık Kurulları Hakkındaki Yönetmelik
Mühür, Yazışma, Arşiv	Milli Eğitim Bakanlığı Personeli Görevde Yükseltme ve Unvan Değişikliği Yönetmeliği
	Öğretmenlik Kariyer Basamaklarında Yükseltme Yönetmeliği
	Resmî Mühür Yönetmeliği
	Resmî Yazışmalarda Uygulanacak Usul ve Esaslar Hakkındaki Yönetmelik
Rehberlik ve Sosyal Etkinlikler	Milli Eğitim Bakanlığı Evrak Yönergesi
	Milli Eğitim Bakanlığı Arşiv Hizmetleri Yönetmeliği
	Milli Eğitim Bakanlığı Rehberlik ve Psikolojik Danışma Hizmetleri Yönet.
	Okul Spor Kulüpleri Yönetmeliği
	Milli Eğitim Bakanlığı İlköğretim ve Ortaöğretim Sosyal Etkinlikler Yönetmeliği

Öğrenci İşleri	Milli Eğitim Bakanlığı İlköğretim Kurumları Yönetmeliği
	Milli Eğitim Bakanlığı Demokrasi Eğitimi ve Okul Meclisleri Yönergesi
	Okul Servis Araçları Hizmet Yönetmeliği
İsim ve Tanıtım	Milli Eğitim Bakanlığı Kurum Tanıtım Yönetmeliği
	Milli Eğitim Bakanlığına Bağlı Kurumlara Ait Açma, Kapatma ve Ad Verme Yönetmeliği
Sivil Savunma	Sabotajlara Karşı Koruma Yönetmeliği
	Binaların Yangından Korunması Hakkındaki Yönetmelik
	Daire ve Müesseseler İçin Sivil Savunma İşleri Kılavuzu

2.4 Üst Politika Belgeleri Analizi

<p>Millî Eğitim Bakanlığı 2024-2028 Stratejik Planı, İl Millî Eğitim Müdürlüğü 2024-2028 Stratejik Planı, Amasya Üniversitesi 2024-2028 Stratejik Planı Millî Eğitim Şura Kararları Millî Eğitim Kalite Çerçevesi</p>	<p>DOKAP Eylem Planı OKA Eylem Planı Karayolu Trafik Güvenliği Strateji Belgesi Diğer Kamu Kurum ve Kuruluşlarının Stratejik Planları Ulusal Deprem Stratejisi ve Eylem Planı Ulusal Genç İstihdam Stratejisi ve Eylem Planı Ulusal Enerji Verimliliği Eylem Planı Ulusal Yapay Zekâ Stratejisi 2023-2028 Türkiye Çocuk Hakları Strateji Belgesi ve Eylem Planı Su Verimliliği Strateji Belgesi ve Eylem Planı Öğretmen Strateji Belgesi</p>
---	--

2.5 Faaliyet Alanları ile Ürün Ve Hizmetlerin Belirlenmesi

FAALİYET ALANI: EĞİTİM	FAALİYET ALANI: YÖNETİM İŞLERİ
<p>1- Rehberlik Hizmetleri</p>	<p>1 -Öğrenci işleri hizmeti Kayıt- Nakil işleri Devam-devamsızlık Sınıf geçme-Diploma İşlemleri Mezunlar Burs hizmetleri Bir Üst Öğrenime Geçiş-Tercih İşlemleri Öğrenci başarısının değerlendirilmesi Ders Programları- Ders Dağıtım İşleri Öğrencilere yönelik her türlü belgenin düzenlenmesi Öğrenci sağlığı ve güvenliği Öğrenci davranışlarının değerlendirilmesi Öğrenci disiplin işlemleri</p>
<p>3- Spor Etkinlikleri Futbol Atletizm çocuk oyunları(okuldaki faaliyetler yazılacak)</p>	
<p>FAALİYET ALANI: ÖĞRETİM</p>	
<p>1 Müfredatın işlenmesi Derslik sistemi ile her türlü dersin yaparak yaşayarak öğretimi Laboratuvarların etkin kullanımı Kütüphanenin etkin kullanımı Bilgi teknoloji donanımlarının sınıflarda yaygınlaştırılarak etkin kullanımını sağlamak Dyned sisteminin Yaygınlaştırılması Yetiştirme Kurslarının açılması ve değerlendirilmesi</p>	
<p>2 Kurslar Yetiştirme Hazırlama Etüt</p>	

<p>3 Proje çalışmaları AB Projeleri Sosyal Projeler Fen Projeleri Okul özgün proje çalışmaları Mahalli ve ulusal projelere etkin katılım sağlamak</p>	
<p>Veli Öğrenci Öğretmen</p>	
<p>2- Sosyal-Kültürel Etkinlikler Çeşitli Sosyal Etkinlikler () Çeşitli Kültürel Etkinlikler (.....) Öğrenci Gezileri Öğretmenler Sosyal Etkinlikleri Bayramlar-Belirli Gün ve Haftalarla İlgili törenler</p>	<p>2- Öğretmen özlük işleri hizmeti Personel Terfi-İzin-Ücret-Maaş İşlemleri Hizmet Birleştirme işlemleri Personel işleri Doğum- ölüm vb. yardım evrakları düzenlenmesi HİTAP işlemleri</p>

Ürün-Hizmet Listesi

Öğrenci kayıt, kabul ve devam işleri	Eğitim hizmetleri
--------------------------------------	-------------------

Öğrenci başarısının değerlendirilmesi	Öğretim hizmetleri
Sınav işleri	Toplum hizmetleri
Sınıf geçme işleri	Kulüp çalışmaları
Öğrenim belgesi düzenleme işleri	Öğrenim Belgesi
Personel işleri	Sosyal, kültürel ve sportif etkinlikler
Öğrenci davranışlarının değerlendirilmesi	Burs hizmetleri
Öğrenci sağlığı ve güvenliği	Bilimsel araştırmalar
Okul çevre ilişkileri	Yaygın eğitim
Rehberlik	Mezunlar (Öğrenci)

Okulumuzda öğrencilerimizin kayıt, nakil, devam-devamsızlık, not, öğrenim belgesi düzenleme işlemleri e-okul yönetim bilgi sistemi üzerinden yapılmaktadır.

Öğretmenlerimizin özlük, derece-kademe, terfi, hizmet içi eğitim, maaş ve ek ders işlemleri mebbis ve kbs sistemleri üzerinden yapılmaktadır. Okulumuzun mali işlemleri ilgili yönetmeliklere uygun olarak yapılmaktadır.

Okulumuzun rehberlik anlayışı sadece öğrenci odaklı değildir. Sınıf öğretmenlerimiz öğrenci ve velilere yönelik seminerler düzenlemekte, çeşitli anket ve envanterler uygulamaktadır. Düzenli olarak veli görüşmeleri yapılmaktadır. Okulumuzda davranış problemi gözlemlenen sınıf ve öğrenciler güdülenerek olumlu davranış kazanmalarını sağlamak amaçlanmaktadır.

2.6 Paydaş Analizi

Yeşilirmak Şehit Ferhat Bolat İlkokulu Stratejik Planlama Ekibi olarak planımızın hazırlanması aşamasında katılımcı bir yapı oluşturmak için ilgili tarafların görüşlerinin alınması ve plana dâhil edilmesi gerekli görülmüş ve bu amaçla paydaş analizi çalışması yapılmıştır. Ekibimiz tarafından iç ve dış paydaşlar belirlenmiş, bunların önceliklerinin tespiti yapılmıştır.

Paydaş görüş ve beklentileri SWOT (GZFT) Analizi Formu, Çalışan Memnuniyeti Anketi, Öğrenci Memnuniyeti Anketi, Veli Anketi Formu kullanılmaktadır. Aynı zamanda öğretmenler kurulu toplantıları, Zümre toplantıları gibi toplantılarla görüş ve beklentiler tutanakla tespit edilmekte Okulumuz bünyesinde değerlendirilmektedir.

Milli Eğitim Bakanlığı, Kaymakamlık, İlçe Milli Eğitim Müdürlükleri, Okullar, Yöneticiler, Öğretmenler, Özel Öğretim Kurumları, Öğrenciler, Okul aile birlikleri, Memur ve Hizmetli, Belediye, İl Sağlık Müdürlüğü, Meslek odaları, Sendikalar, Vakıflar, Muhtarlıklar, Tarım İlçe Müdürlüğü, Sivil Savunma İl Müdürlüğü, Türk Telekom İlçe Müdürlüğü, Medya... vb.

TABLO 1: YEŞİLIRMAK ŞEHİT FERHAT BOLAT İLKOKULU PAYDAŞ ANALİZİ

PAYDAŞ ANALİZİ								
PAYDAŞIN ADI	PAYDAŞ TÜRÜ	NEDEN PAYDAŞ	HEDEF KİTLE /	TEMEL	STRATEJİK ORTAK	ÇALIŞAN	TEDARİKÇİ	Onem derecesi
								1. Önemli
Milli Eğitim Bakanlığı	Dış Paydaş	MEB politika üretir, genel bütçe merkezden gelir, Hesap verilen mercidir.		√			√	1
Valilik ve Kaymakamlık	Dış Paydaş	Kurumumuzun üstü konumunda olup, hesap verilecek mercidir.		√				1
İlçe Milli Eğitim Müdürlüğü	Dış Paydaş	Müdürlüğüne bağlı okul ve kurumları belli bir plan dâhilinde yönetmek ve denetlemek, inceleme ve soruşturma işlerini yürütmek.	√	√				1

Okullar	Dış Paydaş	İlk ve Ortaokullar tedarikçi konumundadır. Ortaöğretimler stratejik ortağımızdır.	√	√	√		√	1
Yönetici ve Öğretmenler	İç Paydaş	Hizmet veren personeldir.	√	√	√	√		1
Özel Öğretim Kurumları	Dış Paydaş	Eğitim öğretim hizmetlerinde tamamlayıcı unsurdur.	√		√			2
Öğrenciler	İç Paydaş	Hizmetin sunulduğu paydaşlardır. İç ve dış paydaş kabul edilebileceği gibi iç paydaş görülmesi daha uygundur.	√	√	√			1
Okul Aile Birlikleri	İç Paydaş	Okulun eğitim öğretim ortamları ve imkânlarının zenginleştirilmesi için çalışır.		√	√	√	√	1
Memur ve Hizmetliler	İç Paydaş	Görevli personeldir.		√	√	√		1

Belediye	Dış Paydaş	Çevre düzenlemesi altyapıyı hazırlar.	√		√		√	2
Toplum Sağlığı Merkezleri	Dış Paydaş	Sağlık taramaları yapar ve koruyucu sağlık önlemleri alır.		√				2
Meslek odaları	Dış Paydaş	Yaygın ve mesleki eğitim hizmetlerini yapar.			√			2
Sendikalar	Dış Paydaş	Personel örgütlenmesi yapar.			√	√		2
Vakıflar	Dış Paydaş	Okul öncesi ve yaygın eğitim çalışmalarında destek sunar.			√			2
Muhtarlıklar	Dış Paydaş	Halk ile iletişimi gerçekleştirir.	√		√		√	2
Tarım İlçe Müdürlüğü	Dış Paydaş	Yaygın eğitime yönelik çalışmalar yapar.	√		√			2
Sivil Savunma İlçe Müdürlüğü	Dış Paydaş	Sivil savunma hizmetleri yürütür.			√			2
Türk Telekom İl Müdürlüğü	Dış Paydaş	Haberleşme ve iletişim eksikliklerini giderir.			√		√	2

Medya	Dış Paydaş	Yazılı, sözlü ve görsel yayın yapar.	√	√			2
-------	------------	--------------------------------------	---	---	--	--	---

TABLO 2: YEŞİLIRMAK ŞEHİT FERHAT BOLAT İLKOKULU PAYDAŞ LİSTESİ

PAYDAŞ LİSTESİ								
Paydaşlar	Kurum İçi-Dışı		Paydaş Türü					
	İç Paydaş	Dış Paydaş	Lider	Çalışanlar	Hedef Kitle	Temel Ortak	Stratejik Ortak	Tedarikçi
Yöneticilerimiz	√		√	√				
Öğretmen	√		√	√				
Öğrenci	√				√			
Veli	√				√		0	0
Okul Aile Birliği	√				√	√	√	
Memur ve Hizmetliler	√			√				
Resmi Okullarımız / Kurumlarımız		√				√		
Özel - Okullarımız / Kurumlarımız		√				√		
Taşova Kaymakamlığı		√				√		
Belediye Başkanlığı		√					√	
Taşova Adliyesi		√					√	
İlçe Emniyet Müdürlüğü		√					0	
İlçe Milli Eğitim Müdürlüğü		√				√		
Mal Müdürlüğü		√					√	
Amasya Üniversitesi		√			0		√	0
Aile Politikalar Md.lüğü		√			0		√	0
Ulusal Ajans		√					√	√

Medya		√					0	
Eđitim Sendikaları		√					0	
Çevre Şehircilik İl Müdürlüğü		√					0	
İlçe Sağlık Müdürlüğü		√					0	0
Tarım İlçe Müdürlüğü		√					0	0
İl Kültür ve Turizm Müdürlüğü		√					√	
Tarım ve Orman İlçe Müdürlüğü		√					0	
Sivil Toplum Kuruluşları (Vakıf - Dernek)		√					0	0
Servis İşleticileri		√					√	√
Özel Sektör		√				0	0	0
O: Bazı Paydaşlar, bir kısmı ile ilişki vardır.								
V: Paydaşların tamamı								

Önceliklendirilen paydaşlar bu aşamada kapsamlı olarak değerlendirilir. Paydaşlar değerlendirilirken cevap aranabilecek sorular şunlardır:

- Paydaş, Okulun hangi faaliyeti/hizmeti ile ilgilidir?
- Paydaşın Okulun beklentileri nelerdir?
- Paydaş, Okulun faaliyetlerini/hizmetlerini ne şekilde etkilemektedir?(olumlu-olumsuz)
- Paydaşın Okulun etkileme gücü nedir?
- Paydaş, Okulun faaliyetlerinden/hizmetlerinden ne şekilde etkilenmektedir? (olumlu-olumsuz)

Paydaş analizi kapsamında, Okulun sunduđu ürün/hizmetlerle bunlardan yararlananlar ilişkilendirilir. Böylece, hangi ürün/hizmetlerden kimlerin yararlandığı açık bir biçimde ortaya konulur.Ürün/Hizmet Tablosu, yararlanıcıların ilgili olduğu ürün/hizmetleri bir arada görebilmek ve her bir ürün/hizmetin hangi yararlanıcıları ilgilendirdiğini görselleştirebilmek için faydalı bir araçtır.

TABLO 3 : YEŞİLİRMAK ŞEHİT FERHAT BOLAT İLKOKULU YARARLANICI ÜRÜN TABLOSU

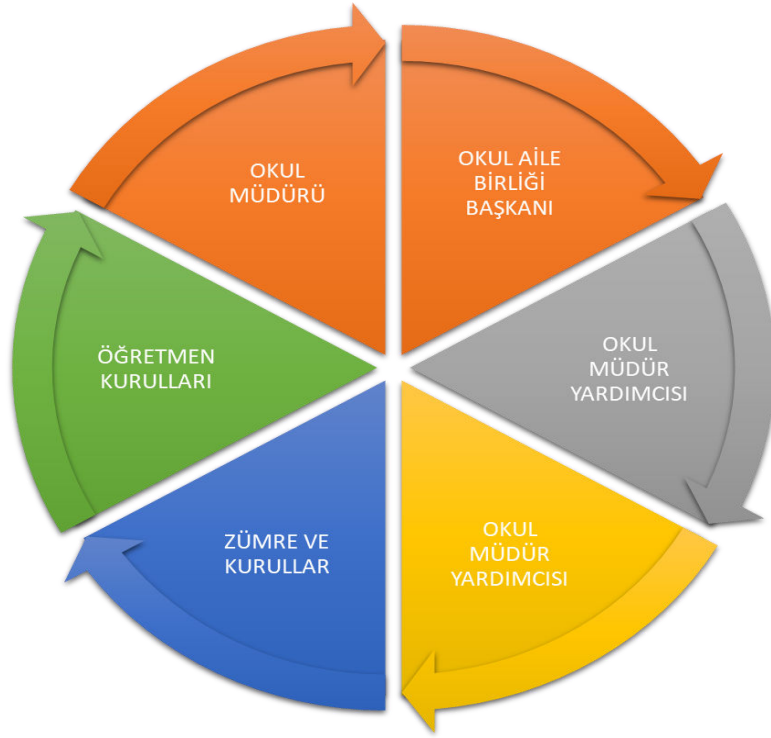
Ürün/Hizmet	Personel işleri	Rehberlik ve Yönlendirme	Öğrenci başarısının değerlendirilmesi	Öğrenci kayıt, kabul ve devam işleri	Öğrencilere Ücretsiz Ders Kitabı Dağıtımı	Sınav işleri	Sınıf geçme işleri	Öğrenim belgesi	Sportif Faaliyetler	Sosyal ve Kültürel Faaliyetler	Öğrenci davranışlarının değerlendirilmesi	Öğrenci sağlığı ve güvenliği	Mezunlar (Öğrenci)	Öğrenci Servisleri	Eğitim-Öğretimi ve Yönetimi Geliştirme Çalışmaları	Fiziki Nitelik Geliştirme	Staj işleri	Okul çevre ilişkileri
Milli Eğitim Bakanlığı	√	√	√	√	√	√									√	√	√	
Taşova Kaymakamlığı	√														√	√		√
İlçe Milli Eğitim Müdürlüğü	√	√		√	√	√			√	√		√			√	√	√	
Okullar /Kurumlar		√							√	√					√	√	√	√
Özel Öğretim Kurumları		√	√			√			√	√								
Yöneticilerimiz	√	√	√	√	√	√	√	√	√	√	√	√	√	√	√	√		√
Öğretmenler	√	√	√		√	√	√		√	√	√	√	√	√	√			√
Öğrenciler		√			√	√			√	√		√	√	√				√
Okul aile birlikleri																√		√
Memur ve Hizmetli	√															√		√
Belediye									√	√						√		√
İlçe Toplum Sağlığı Müdürlüğü												√						
Meslek odaları		√											√					
Eğitim Sendikaları	√														√			√
Vakıflar																√		√
Muhtarlıklar																√		√
Tarım İlçe Müdürlüğü												√						√
Sivil Savunma İl Müdürlüğü												√				√		
Medya		√												√	√			√

TABLO 4: YEŞİLIRMAK ŞEHİT FERHAT BOLAT İLKOKULU PAYDAŞ ÖNEM MATRİSİ

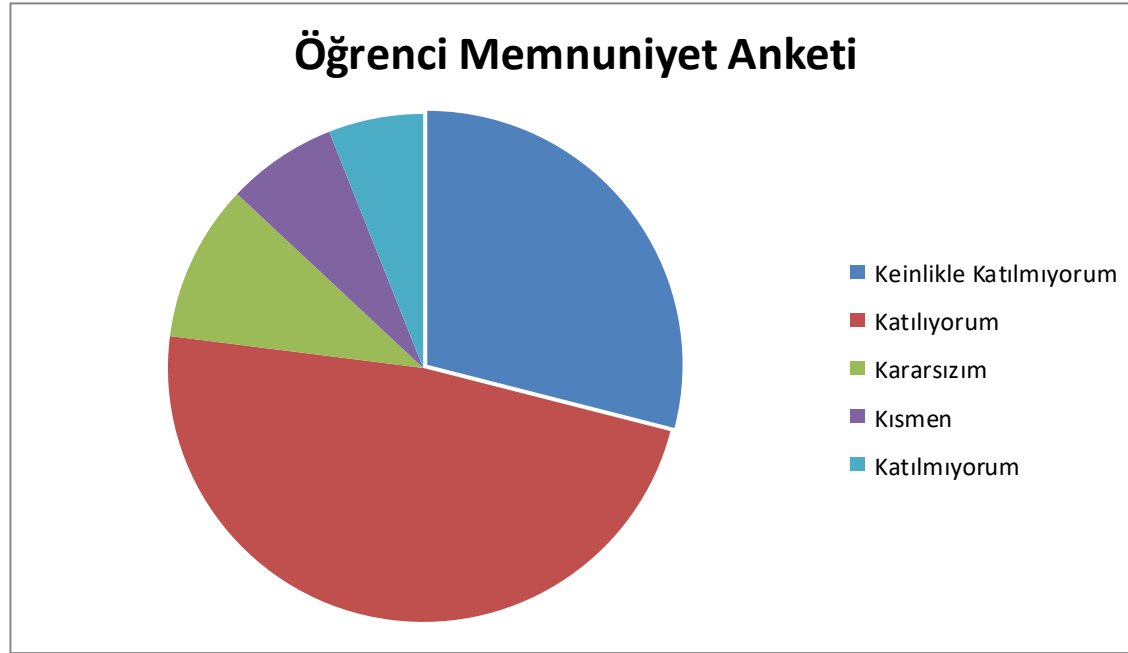
PAYDAŞ ÖNEM ETKİ MATRİSİ				
PAYDAŞIN ADI	Önem		Etki	
	Önemli	Önemsiz	Güçlü	Zayıf
Milli Eğitim Bakanlığı	√		Birlikte çalış	
Kaymakamlık	√		Birlikte çalış	
İlçe Milli Eğitim Müdürlüğü	√		Birlikte çalış	
Okullar		√		Izle
Yöneticiler	√		Çalışmalara dâhil et	
Öğretmenler	√		Çalışmalara dâhil et	
Öğrenciler	√		Çalışmalara dâhil et	
Ozel Öğretim Kurumları		√		Izle
Okul Aile Birlikleri	√		Çalışmalara dâhil et	
Memur ve Hizmetliler	√		Çalışmalara dâhil et	
Belediye		√	Bilgilendir	
İlçe Sağlık Müdürlüğü		√		Izle
Meslek odaları		√	Bilgilendir	
Sendikalar		√		Izle
Vakıflar		√		Izle
Muhtarlıklar		√		Izle
Tarım İlçe Müdürlüğü		√		Izle
Sivil Savunma İl Müdürlüğü		√		Izle

Kurumumuzun temel paydaşları öğrenci, veli ve öğretmen olmakla birlikte eğitimin dışsal etkisi nedeniyle okul çevresinde etkileşim içinde olunan geniş bir paydaş kitlesi bulunmaktadır. Paydaşlarımızın görüşleri anket, toplantı, dilek ve istek kutuları, elektronik ortamda iletilen önerilerde dâhil olmak üzere çeşitli yöntemlerle sürekli olarak alınmaktadır.

Paydaş anketlerine ilişkin ortaya çıkan temel sonuçlara altta yer verilmiştir:

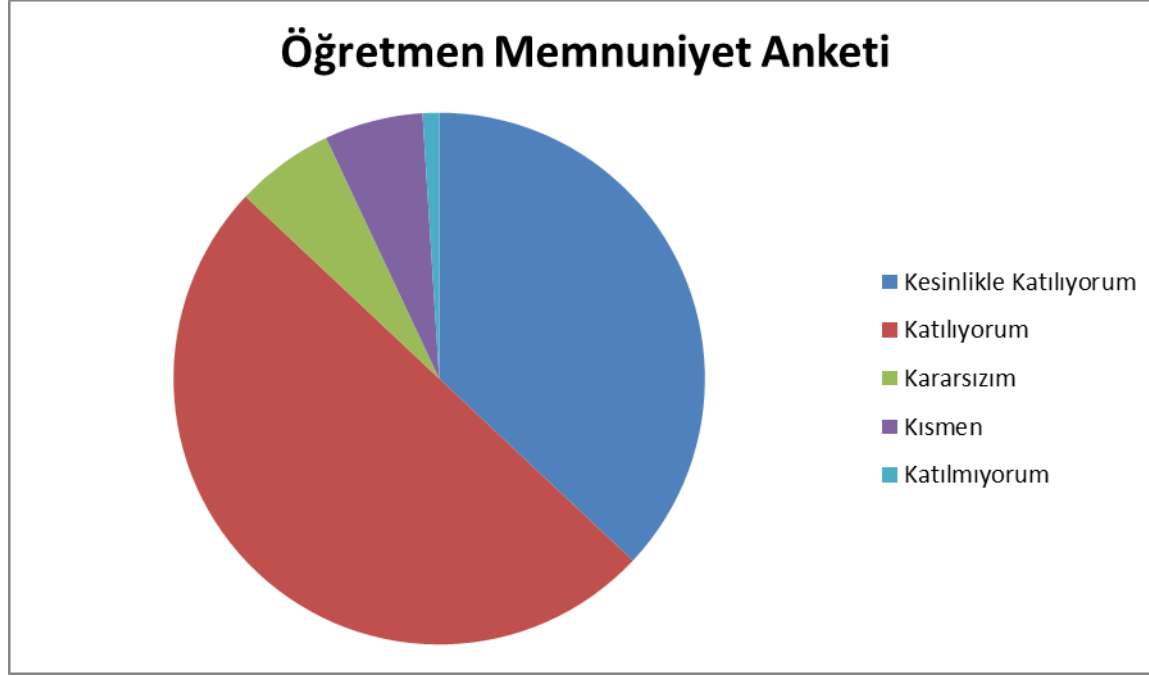


Öğrenci Memnuniyet Anketi Sonuçları:



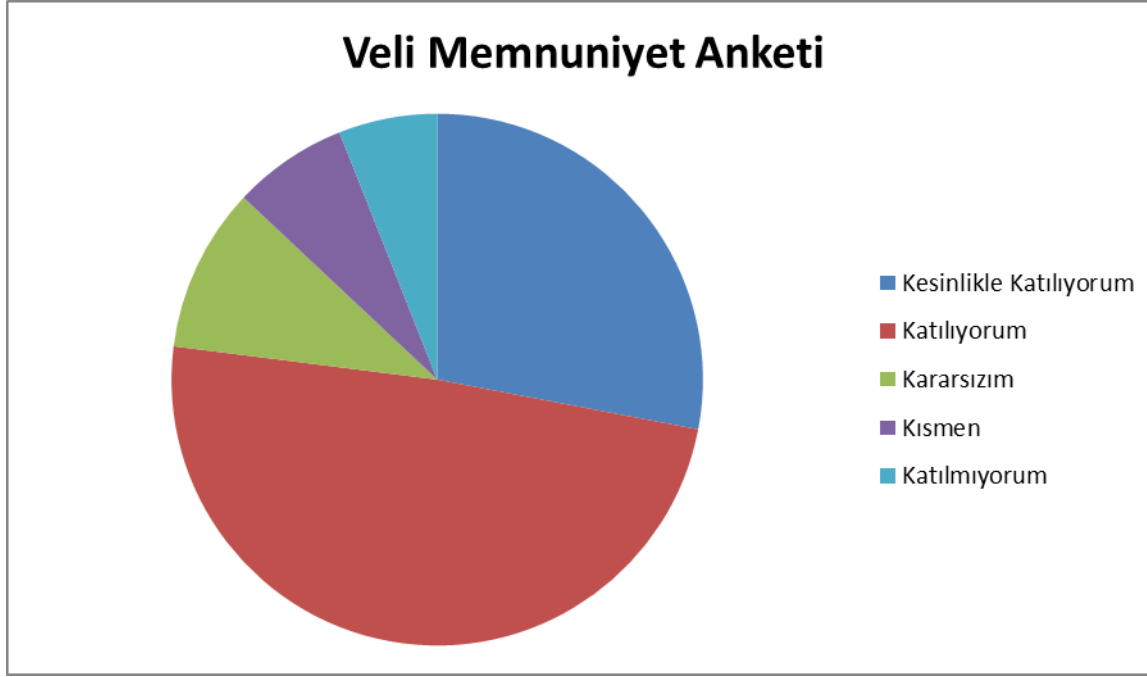
Yeşilirmak Şehit Ferhat Bolat İlkokulu Öğrenci Memnuniyet Anketine katılan 154 öğrenci üzerinden; 13 maddelik anket düzenlenmiştir. Anket tam puanı 804 olup bunun üzerinden 45 kişi Kesinlikle Katılıyorum, 74 kişi Katılıyorum, 16 kişi Kararsızım, 10 kişi Kısmen Katılıyorum, 9 kişi de Katılmıyorum sonucu çıkmıştır.

Öğretmen Memnuniyet Anketi Sonuçları:



Yeşilirmak Şehit Ferhat Bolat İlkokulu Öğretmen Memnuniyet Anketine katılan 30 öğretmen ve 2 idareci olmak üzere 32 öğretmen üzerinden; 13 maddelik anket düzenlenmiştir. Anket tam puanı üzerinden 12 Kesinlikle Katılıyorum, 15 kişi Katılıyorum, 2 kiş Kararsızım, 2 kişi Kismen Katılıyorum, 1 kişi Katılmıyorum sonucu çıkmıştır.

Veli Memnuniyet Anketi Sonuçları:



Yeşilirmak Şehit Ferhat Bolat İlkokulu Veli Memnuniyet Anketine katılan 175 veli üzerinden; 13 maddelik anket düzenlenmiştir. Anket tam puanı üzerinden, 49 kişi Kesinlikle Katılıyorum,85kişi Katılıyorum, 18 kişi Kararsızım,12 kişi Kısmen Katılıyorum,10 kişi Katılmıyorum sonucu çıkmıştır.

2.7. Kurum İçi Analiz

Kurum Kültürü Analizi

Müdürlüğümüzde kurum kültürünün oluşturulması için iş ve işlemlerde birim içi ve birimler arası koordinasyon sağlanmaktadır. Birimlerde görevlendirilen personel, katıldığı hizmet içi eğitimlere, ilgi ve yeteneklerine göre belirlenmektedir. Yönetim ,personel ,çalışan arasında yatay iletişim mevcuttur. Her çalışanın fikirlerini rahatlıkla ifade edebileceği şekilde koordinasyon mekanizması oluşturulmuştur. Yönetici ve personelimizin mesleki yetkinliklerinin geliştirilmesi için hizmet içi eğitim faaliyetlerine katılımları teşvik edilmektedir. Stratejik Yönetim Sürecinde karar alma mekanizması işletilirken iç ve dış paydaşların görüşleri dikkate alınmaktadır. Müdürlüğümüz çalışmalarına etki düzeyleri ve önemleri

değerlendirilerek beklenti ve öneriler, karar alma mekanizmasına dâhil edilmektedir. Çalışmalar kurgulanırken dönemsel, çevresel, sosyolojik ve benzeri değişkenler dikkate alınmakta, sorunların çözümü ve ihtiyaçların giderilmesi amacıyla yapılan çalışmalarda bu değişkenler değerlendirilmektedir.

Stratejik plan hazırlanması çalışmaları kapsamında yapılan tüm faaliyetler İlçe Milli Eğitim Müdürümüzün bilgileri ve tensipleri dâhilinde yürütülmektedir.

2024-2028 Stratejik Plan hazırlık çalışmaları kapsamında analiz çalışmalarında elde edilen bulgu, sonuç, öneri ve değerlendirmeler aşağıda sunulmuştur.

Çalışma sonuçlarına göre geliştirmeye açık alanlar öncelik sırasına göre aşağıda sıralanmıştır;

- 1- Kurumlarla iş birliğini artırma
- 2- Okul binası, bahçe, spor salonu vb. imkânlarının çoğaltılması
- 3- Kurumumuzun çevre düzenlemesini güzelleştirmek
- 4- Kurumumuz sosyal imkânlarını artırmak

Gerçekleştirilen analizlere göre kurumun güçlü olduğu alanlar öncelik sırasına göre:

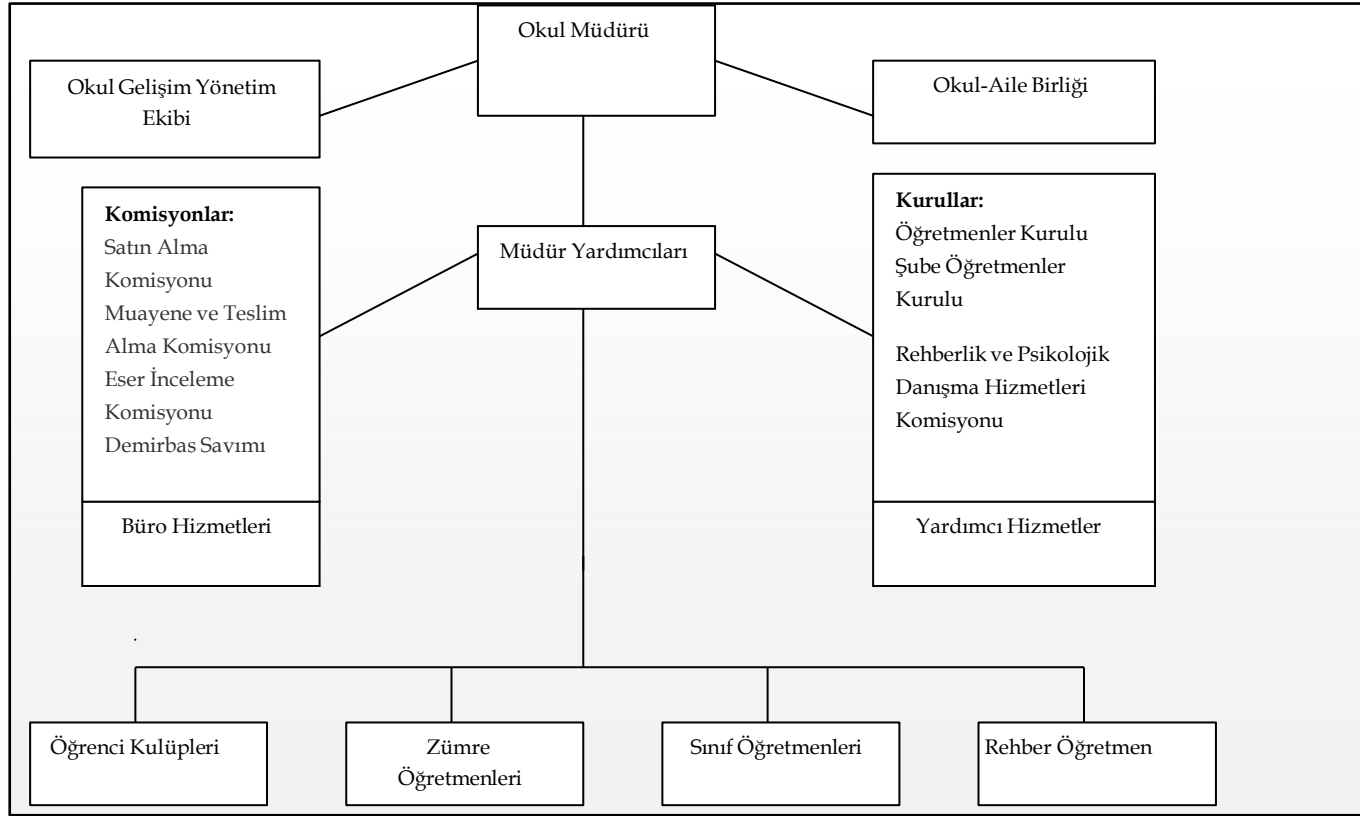
- 1- Kurumumuz erişebiliridir
- 2- Kurumumuz çözüm odaklıdır.
- 3- Kurumumuz insan haklarına önem verir.
- 4- Kurumumuz bireysel farklılıklara saygı gösterir.
- 5- Kurumumuzun çalışmaları hizmet odaklıdır.
- 6- Kurumumuz etik değerlere sahiptir.
- 7- Kurumumuz teknolojik imkânlar sunar.
- 8- Kurumumuz güvenlidir.
- 9- Kurumumuz yenilikçidir.
- 10- Kurumumuz şeffaftır.
- 11- Kurumumuz adildir.
- 12- Kurumumuz temizlik faaliyetlerine önem verir.

2.7.1 Teşkilat Yapısı

Yeşilirmak Şehit Ferhat Bolat İlkokulu Müdürlüğü 27.06.2019 tarih ve 30814 sayılı Resmi Gazetede yayınlanan Milli Eğitim Bakanlığına bağlı Eğitim Kurumları Yönetici ve Öğretmenlerinin norm kadrolarına ilişkin yönetmelik doğrultusunda oluşturulmuştur.



Yeşilirmak Şehit Ferhat Bolat İlkokulu Teşkilat Şeması



TABLO 6: YEŞİLIRMAK ŞEHİT FERHAT BOLAT İLKOKULU OKULDA OLUŞTURULAN BİRİMLER

Görevler	Görevle İlgili bölüm, birim, kurul/komisyon	Görevle İlgili işbirliği(paydaşlar)	Hedef Kitle
Okul ve aile iş birliğini sağlamak, okula maddi kaynak oluşturmak	Okul Aile Birliği	Okul yönetimi, öğretmen ve diğer çalışanlar	Öğrenci
Eğitim-öğretimin planlanması ve yönetim ile ilgili en üst karar alma organı	Öğretmenler Kurulu	Okul Yönetimi, Öğretmenler	Öğrenci
Satın alma ile ilgili işlemler	Satın Alma Komisyonu	Okul Yönetimi	-
Öğrenci sosyal ve kişilik hizmetlerinin planlanması ve geliştirilmesi	Psikolojik Danışma ve Rehberlik Hizmetleri Yürütme Komisyonu	Rehberlik Servisi, Sınıf Rehber Öğretmenleri, Okul Yönetimi	Öğrenci
Öğrenci davranışlarının değerlendirilmesinin yapılması, gerekli yaptırım ve ödüllendirme işlemlerinin yapılması.	Öğrenci Davranışları Değerlendirme Kurulu	Okul Yönetimi, Rehberlik Servisi, Sınıf Rehber Öğretmenleri	Öğrenci
Sosyal etkinliklerin planlanması ve uygulanması	Sosyal Etkinlikler Kurulu	Okul Yönetimi, Okul Aile Birliği	Öğrenci
Paylaşımçı ve iş birliğine dayalı yönetim anlayışıyla eğitim-öğretimin niteliğini ve öğrenci başarısını artırmak, okulun fizikî ve insan kaynaklarını geliştirmek, öğrenci merkezli eğitim yapmak, eğitimde planlı ve sürekli gelişim sağlamak	Okul Gelişim Yönetim Ekibi	Okul Yönetimi, Öğretmenler, Veliler	Öğrenci

2.7.2 İnsan Kaynakları

Kurumlarda insan kaynaklarını, organizasyonel amaçlar doğrultusunda en verimli şekilde kullanmak; insan kaynağının iç ve dış gelişmelere uygun olarak etkin bir şekilde planlanmasını, geliştirilmesini ve değerlendirilmesini sağlamak kurumun verimliliği açısından büyük önem taşımaktadır.

Yeşilirmak Şehit Ferhat Bolat İlkokulu Müdürlüğü teşkilatı personel dağılımları ve bilgileri aşağıda yer alan tablolarda belirtilmiştir.

Tablo 7: Yeşilirmak Şehit Ferhat Bolat İlkokulu Personel Yapısı

Sıra No	Unvan-Branşı	Norm	Mevcut	İhtiyaç	Sözleşmeli	Fazla
1	Müdür	1	1	0	0	0
3	Müdür Yardımcısı	1	1	0	0	0
4	Sınıf Öğretmenliği	18	18	0	0	0
5	İngilizce	1	1	0	0	0
6	Rehber Öğretmen	1	1	0	0	0
7	Din Kültürü	1	1	0	0	0
8	Özel Eğitim	4	1	3	0	0
9	Okulöncesi	2	2	0	0	0
	TOPLAM	29	26	3	0	0

Tablo 8: Genel İdare, Teknik, Sağlık Ve Yardımcı Hizmetler Sınıfındaki Personel Durumu

EĞİTİM ÖĞRETİM DIŞI PERSONEL DURUMU			
PERSONEL GÖREV VE ÜNVANI	OLMASI GEREKLİ NORM	MEVCUT DURUM	İHTİYAÇ
YARDIMCI HİZMETLER SINIFI	5	5	0
GENEL İDARE HİZMETLERİ SINIFI	-	-	-
GÜVENLİK HİZMETLERİ SINIFI	-	-	-
TOPLAM	5	5	0

İdari Personelin Hizmet Süresine İlişkin Bilgiler

Hizmet Süreleri	2024 Yılı İtibarıyla	
	Kişi Sayısı	%
1-4Yıl	0	0
5-6Yıl	0	0
7-10Yıl	0	0
10.....Üzeri	2	100

Okul/Kurumda Oluşan Yönetici Sirkülasyonu Oranı

	Yıl İçerisinde Okul/Kurumdan Ayrılan Yönetici Sayısı		Yıl İçerisinde Okul/Kurumda Göreve Başlayan Yönetici Sayısı	
	2022	2023	2022	2023
TOPLAM	0	1	0	1

İdari Personelin Katıldığı Hizmet İçi Programları

Konulara göre katılım sağlanan hizmet içi eğitim sayısı							
Görevi	Yıllar	Yönetimle ilgili		Kişisel Gelişim		Mesleki Gelişim	
		Kadın	Erkek	Kadın	Erkek	Kadın	Erkek
Okul Müdürü	2022 yılı	2	0	1	0	2	0
	2023 yılı	2	0	1	0	1	0
Müdür Yardımcısı	2022 yılı	0	1	0	1	0	1
	2023 yılı	0	1	0	1	0	1
Hizmet içi Eğitime katılmayan Yönetici Sayısı							

Görevi	Yıllar	Yönetimle ilgili		Kişisel Gelişim		Mesleki Gelişim	
		Kadın	Erkek	Kadın	Erkek	Kadın	Erkek
Okul Müdürü	2022 yılı	0	0	0	0	0	0
	2023 yılı	0	0	0	0	0	0
Müdür Yardımcısı	2022 yılı	0	0	0	0	0	0
	2023 yılı	0	0	0	0	0	0

Öğretmenlerin Hizmet Süreleri (Yıl İtibarıyla)

Hizmet Süreleri	Kadın	Erkek	Toplam
1-3 Yıl	1	0	1
4-6 Yıl	0	0	0
7-10 Yıl	1	1	2
11-15 Yıl	0	1	1
16-20	11	1	12
20 ve üzeri	6	4	10

Kurumda Gerçekleşen Öğretmen Sirkülasyonu

	Yıl İçerisinde Kurumdan Ayrılan Öğretmen Sayısı			Yıl İçerisinde Kurumda Göreve Başlayan Öğretmen Sayısı		
	2021	2022	2023	2021	2022	2023

TOPLAM	0	0	0	0	1	1
--------	---	---	---	---	---	---

Öğretmenlerin Katıldığı/Katılmadığı Hizmet İçi Eğitim Programları

Konulara göre katılım sağlanan hizmetiçi eğitim sayısı						
Görevi	Yönetimle ilgili		Kişisel Gelişim		Mesleki Gelişim	
	Kadın	Erkek	Kadın	Erkek	Kadın	Erkek
Katılan Öğretmen Sayısı	7	10	12	9	16	10
Katılmayan Öğretmen Sayısı	4	5	2	1	4	0

2.7.3 Teknolojik Düzey

Kurumumuzda elektronik ortamda belge aktarım işlemleri DYS (Doküman Yönetim Sistemi) ile gerçekleştirilmektedir. Ayrıca Müdürlüğümüz ve diğer kurumlar arasında DYS aracılığıyla yazışmalar yapılmaktadır.

Bakanlığımızın kurmuş olduğu MEBBİS vâsıtasıyla, kurumsal ve bireysel iş ve işlemlerin büyük bölümü, ayrıca personel ve öğrenci işlemlerini içeren modüller tek bir yapıda kurgulanmış, teşkilatın tüm birimlerinin kullanımına sunulmuştur. Bütün okul ve kurumlarda MEBBİS üzerinden “Yatırım İşlemleri, MEİS, e-Alacak, e-Burs, Evrak, TEFBİS, Kitap Seçim, e-Okul, Veli Bilgilendirme Sistemi” ve benzeri başlıklarında çalışmalar yürütülmektedir. Bakanlığımızın Veri Toplama Sistemi aktif olarak kullanılmaktadır.

Tablo 9: FATİH Projesi Okullara Dağıtılan Tablet, Akıllı tahta, Projeksiyon ve Yazıcı Sayıları

Tablet Bilgisayar Sayısı	Akıllı Tahta Sayısı	Projeksiyon Sayısı	Çok Amaçlı Yazıcı Sayısı
-	23	-	2

Tablo 10:Teknolojik Kaynaklar

SIRA NO	ÜRÜN ADI	MİKTARI
1	Bilgisayar ve Sunucular	5
2	Bilgisayar ve Çevre Birimleri	-
3	Tekser ve Çoğaltma Makinaları	2
4	Ses, Görüntü ve Sunum Cihazları	1
5	Haberleşme Cihazları	-
6	Aydınlatma Cihazları	2

2.7.4. Fiziki Kaynak Analizi

Fiziki kaynak analiziyle, özellikle idarenin bina, arazi ve altyapısı ile sahip olduğu taşıtların özellikleri ve sayıları belirlenir. Söz konusu analiz, idarenin sahip olduğu fiziki varlıklara ilişkin nicel verilerin tespit edilmesiyle sınırlandırılmaz, idarenin faaliyetlerini yerine getirebilmesi için gereksinim duyduğu fiziki kaynakların sahip olması gereken nitelikleri de incelenir. Bu çerçevede, faaliyetlerin yürütülmesinde kullanılacak kaynakların gerektirdiği niteliklerin sağlıklı bir şekilde belirlenebilmesi için iş analizi ve süreç analizi çalışmalarının yapılması, fiziki kaynak analizinin etkinliğini artırır.

Fiziki Mekân Durumu

Fiziki Mekân	Var	Yok	Adedi	İhtiyaç
Öğretmen Odası	var		1	0
Ekipman Odası	var		1	0
Kütüphane	var		1	0
Rehberlik Servisi	var		1	0

Resim Odası		yok	0	0
Müzik Odası		yok	1	0
Çok Amaçlı Salon	var		1	0
Teknoloji ve Tasarım Odası		yok	0	0
Bilgisayar laboratuvarı		yok	0	0
Yemekhane		yok	0	0
Spor Salonu		yok	0	0
Otopark		yok	0	0
Spor Alanları	var		1	0
Kantin		yok	0	0
Fen Bilgisi Laboratuvarı		yok	0	1
Atölyeler		yok	0	0
Yardımcı Personel Odası	var		2	0
Arşiv	var		1	0
Harita Odası		yok	0	0
Destek Odası	var		1	0

Tablo11: Müdürlüğümüzün Fiziki Kaynakları Arasında Yer Alan Bina Sayısı

Sıra	Kullanım Alanı/Türü	Bina Sayısı (Tahsisli Binalar Dâhil)	Kapasite Durumu (Yeterli/Yetersiz)
1	Hizmet Binası Ek Hizmet Binası	1	Yeterli
2	Güvenlik Kamerası Sistemi	1	Yeterli

2.7.5 Mali Kaynaklar

Planlama sürecinin önemli unsurlarından biri de maliyetlendirmedir. Belirlenen amaç ve hedeflere ulaşabilmek için kaynakların bütçeyle ilişkilendirilmesi gerekmektedir. Böylece kaynakların belirlenmiş olan amaçlar doğrultusunda daha etkili ve verimli bir şekilde kullanılması sağlanacaktır.

Eğitim ve öğretimin başlıca finans kaynaklarını merkezî yönetim bütçesinden ayrılan pay, il özel idareleri bütçesinden ayrılan kaynaklar, ulusal ve uluslararası kurum kuruluşlardan sağlanan hibe, kredi ve burslar, gerçek ve tüzel kişilerin bağışları ve okul-aile birlikleri gelirleri oluşturmaktadır.

Harcama Kalemi	Çeşitleri
Onarım	Okul/kurum binası ve tesisatlarıyla ilgili her türlü küçük onarım; makine, bilgisayar, yazıcı vb. bakım giderleri
Temizlik	Temizlik malzemeleri alımı
Kırtasiye	Her türlü kırtasiye ve sarf malzemesi giderleri

2.7.6 İstatistikî Veriler

YILLAR	2022		2023	
	GELİR	GİDER	GELİR	GİDER
Temizlik	56.529,22 TL	56.529,22 TL	72.359,34 TL	72.359,34 TL
Mobilya ve Spor Malzeme Alımı	25.776,99 TL	25.776,99 TL	24.732,99	24.732,99
Bilgisayar Harcamaları	31.935,88 TL	31.935,88 TL	0	0

Kırtasiye Harcamaları	18.813,16 TL	18.813,16 TL	50.602,42 TL	50.602,42 TL
GENEL	133.055,25	133.055,25 TL	147.694,75	147.694,75 TL

Öğretmen/Öğrenci Durumu

ÖĞRETMEN	ÖĞRENCİ			OKUL
Toplam öğretmen sayısı	Öğrenci sayısı			Öğretmen başına düşen öğrenci sayısı
	Kız	Erkek	Toplam	
26	200	226	446	18

Norm Kadro Durumu

Sıra No	Unvan-Branşı	Norm	Mevcut	İhtiyaç	Sözleşmeli	Fazla
1	Müdür	1	1	0	0	0
3	Müdür Yardımcısı	1	1	0	0	0
4	Sınıf Öğretmenliği	18	18	0	0	0
5	İngilizce	1	1	0	0	0
6	Rehber Öğretmen	1	1	0	0	0
7	Din Kültürü	1	1	0	0	0

9	Okulöncesi	2	2	0	0	0
10	Özel Eğitim	4	1	3	0	0
	TOPLAM	29	26	4	0	0

Yeşilirmak Şehit Ferhat Bolat İlkokulu Kaynak Tablosu (2024-2028)

Kaynak Tablosu	2024	2025	2026	2027	2028	Toplam
Genel Bütçe	147.694,75 TL	160.000	180.000	200.000	220.000	903.633 TL
Valilikler ve Belediyelerin Katkısı	0	0	0	0	0	0
Diğer (Okul Aile Birlikleri)	0 TL	10000 TL	14.000 TL	16.000 TL	18.000 TL	58.000 TL
TOPLAM	147.694,45 TL	170.000TL	194.000TL	216.000TL	238.000TL	961.633.00T L

2.8 PESTLE ANALİZİ

PESTLE analiziyle Müdürlüğümüz üzerinde etkili olan veya olabilecek politik, ekonomik, sosyokültürel, teknolojik, yasal ve çevresel dış etkenlerin tespit edilmesi amaçlanmıştır.

Etkenler	Tespitler (Etkenler/Sorunlar)	İdareye Etkisi		Ne Yapılmalı?
		Fırsatlar	Tehditler	
Politik Faktörler	Üst politika belgelerinde eğitimin öncelikli bir alan olarak yer alması	Üst politika belgelerinde eğitimin öncelikli bir alan olarak yer alması		Üst politika belgeleriyle uyumlu eğitim politikaları oluşturulmasına devam edilmesi, uzun vadeli eğitim politikaları oluşturulması, müdürlüğümüz olarak bu politikaların çıktıklarına göre hareket edilmesi.
	Yöneticilerin ve toplumun eğitime olan ilgisi	Eğitime olan ilginin artması ve eğitim ile ilgili dernek ve kuruluşların eğitime olumlu bakış açısına sahip olması		Sahiplenme duygusunun yüksek olduğu tüm eğitim paydaşlarının katkılarının alınmasına devam edilmesi
	Ulusal/Uluslararası politik istikrarsızlıklar nedeniyle göç olgusunun eğitime etkisi		İlde mevcut olan öğrencilerin nitelikli eğitim alma fırsatını tehdit etmesi	Zorunlu göçmen öğrencilerin bizzat izlenmesi ve eğitimin niteliğine yönelik iyileştirici tedbirlerin alınması

Ekonomik Faktörler	İlçemizde organize sanayinin açılacak olması	İlçemizde bulunan Mesleki Eğitim okullarında öğrenim gören öğrencilerin staj olanaklarının olması		Organize sanayi bölgesi ve işletmeler ile işbirliklerine devam edilmesi
	Cumhurbaşkanlığıınca alınan tasarruf tedbirlerinin etkisi	Kamu kaynaklarının etkin, verimli ve yerinde kullanılmasına yönelik itici bir güç olması	İhtiyaçların karşılanmasında arzulanan seviyeye ulaşamaması	Fayda-maliyet analizi yapılarak kaynakların önceliklendirilmesi Alternatif bütçe dışı kaynaklar arayışlarına gidilmesi (Örneğin; projeler için)
	Taşova İlçesinin tarım kenti olması.	İlçemizde öğrenim gören ailelerin sosyo-ekonomik seviyelerinin diğer bölgelere göre yüksek olması İlçemizde tarım ile ilgili Mesleki Eğitim Kurumlarının olması	Mevsimlik tarım işçiliğinden dolayı öğrencilerin okula devam sorunları yaşaması	Temel eğitimden ortaöğretime geçiş sürecinde ilgili alanlara yönelik tanıtım ve bilgilendirme faaliyetlerine devam edilmesi
	Bölgemizde Orta Karadeniz Kalkınma Ajansı'nın (OKA) varlığı, üretim ve eğitim içerikli projeleri	İlçemizin bu eğitimlerle ilgili hazırbulunuşluk düzeyinin yüksek olması		OKA tarafından uygulanan fizibilite destek çalışmalarının ve teknik destek eğitimlerinin ilimizin ihtiyaçlarına göre planlanarak devam ettirilmesi

	desteklemesi.			
Sosyokültüre I	Sosyo-Kültürel durumun aile yapısına etkisi	Gelenek ve görenek bakımından zengin bir tarihi geçmişe sahip olması	Merkez İlçeler ve kırsal yerleşim yeri arasındaki kültürel farklılıklar Parçalanmış aileler	Sosyal içermeli, gelenek-görenekleri yansıtmaya olanak verecek çalışmalara ağırlık verilmeli Parçalanmış ailelere ve çocuklarına yönelik rehberlik ve psikolojik danışma hizmetlerinin türü ve sayısı artırılmalı
	Kamuoyunun eğitim öğretimin kalitesi ile eğitim öğretim çalışanlarının niteliğinin artmasına ilişkin beklenti ve desteği	Geniş bir paydaş kitlesinin varlığı Kaliteli eğitim ve öğretime ilişkin talebin artması	Nüfus hareketleri ve kentleşmede yaşanan hızlı değişim Medyada eğitim ve öğretime ilişkin çoğunlukla olumsuz haberlerin ön plana çıkarılması Toplumda kitap okuma, spor yapma, sanatsal ve kültürel faaliyetlerde bulunma alışkanlığının yetersiz olması	Öğrenciler, okullar ve bölgeler arasında öğretmen ve yönetici niteliği, eğitim ortamı, donanımı ve kazanımlar açısından oluşan farklılıkların azaltılması ve uluslararası standartların yakalanması; bütün bireylere çağın gerektirdiği bilgi, beceri, yeterlik, tutum ve davranışların kazandırılması; öğrencilerin bilimsel, kültürel, sanatsal ve sportif faaliyetlere katılımının artırılması; özel yeteneklilere yönelik kurumsal yapı ve süreçlerin iyileştirilmesi, öğrenme ortamları, ders yapıları, materyalleri, tanılama ve değerlendirme araçlarının geliştirilmesi; özel eğitime ihtiyacı olan öğrencilere yönelik hizmetlerin kalitesinin artırılması
	İlimizde iç ve dış göç alan bölgelerde bölgenin kültürel yapısının çocukların okula		Çocukların okula devamsızlığı konusunda velilerin tutumu	Ailelerin bu hususta bilgilendirilmesi Okula devamlılığın veliler ve öğrenciler için daha cazip hâle getirilmesi

	devamına etkisi			
	Kitlesele göç hareketleri ile gelen nüfusun topluma uyumunu sağlamada ortaya çıkan sorunlar	Kitlesele göç ile gelen bireylerin topluma uyumu için oluşturulan politika ve programlar	Göç ile gelen örgün eğitim çağındaki nüfusun dil problemi, yetişkinlerin topluma uyumu ve mesleki yeterliliklerinin eksikliği	İlimizde geçici koruma altında bulunan yabancıların çocuklarının eğitim ve öğretime erişim imkânlarının artırılması.
Teknolojik	Dünya ve ülkemizdeki teknolojik gelişmeler ve teknolojiye yapılan yatırımlar	Bilişim teknolojilerinin gelişmesi, dijitalleşme ve endüstri 4.0 gibi olayların getirdiği yenilikler Gelişen teknolojilerin eğitimde kullanılabilirliğinin artması Okul ve kurumlarda teknolojik altyapısının Bakanlığımızca desteklenmesi	Hızlı ve değişken teknolojik gelişmelere zamanında ayak uydurulmanın zorluğu, öğretmenler ile öğrencilerin teknolojik cihazları kullanma becerisinin istenilen düzeyde olmaması, öğretmen ve öğrencilerin okul dışında teknolojik araçlara erişiminin yetersizliği İnternet ortamında oluşan bilgi kirliliği Bilgi iletişim araçları ve İnternet'in bilinçsiz kullanımına karşın	Eğitim ve öğretimde teknolojinin etkin kullanımının artırılması; dijital içerik ve becerilerin gelişmesi için ekosistem kurulması Dijital becerilerin geliştirilmesi için içerik geliştirilmesi Öğretmen eğitiminin yapılması gibi konularda bakanlığımız ile eş güdümlü çalışılması.

			yeterli önlemler alınamaması.	
	Uzaktan eğitim teknolojisinin gelişimi	Eğitim ve öğretim sunumunda fiziki mekândan bağımsız olabilme Maliyet avantajının oluşması Dezavantajlı öğrencilere erişim imkânı Zaman tasarrufunun sağlanması	Öğrencilerin dijital bağımlılık halinde olma tehlikesi Öğretmenlerin teknolojik temelli eğitim araçlarının kullanımı için yeterince hazır olamaması Öğrencinin aktif öğrenme yerine pasif öğrenme durumunda kalması	Uzaktan eğitim merkezlerinin fiziki kaynaklarının güncellenmesi Teknolojik gelişmelere yönelik Ar-Ge faaliyetlerinin desteklenmesi Uzaktan eğitime ilişkin teşviklerin sağlanması Karar vericilerin bilgilendirilmesi
Yasal	5018 sayılı KMYKK kapsamında Program bütçe sistemine geçilmesi	Programların belirli politika, amaç ve hedeflerle ilişkilendirilerek kaynakların etkili, ekonomik ve verimli kullanılması	Kanun ile mevcut alışagelmış faaliyetler arasındaki uyumsuzluklar Program bütçenin uygulanmasına yönelik kurumsal kültür düzeyi	Program bütçe hakkında idarenin mali birimlerinde çalışanlara yönelik eğitim programlarının yürütülmesi
	Mevzuatta Meydana gelen değişiklikler	İhtiyaca yönelik mevzuatların güncellenmesi	Uzun vadeli plan ve programların yapılamaması Kurum yönetici ve personellerinin mevzuat	Yapılacak plan ve programların mevzuat güncellemelerine açık olması Kurum yönetici ve personellere yönelik yaşanan mevzuat değişiklikleri ile ilgili eğitimlerin verilmesi

			bilgilerini güncel tutmaması	
	Bürokratik iş ve işlemler	Yönetici ve personeli yasal olarak güvence altına alınması	Ani gelişen ve çözülmesi aciliyet gerektiren iş ve işlemlerin gecikmesi	Bürokratik iş ve işlemlerin sadeleştirilmesi
Çevresel	Sürdürülebilir çevre politikalarının uygulanıyor olması, toplumun ve yerel yönetimlerin farkındalığı	Çevre duyarlılığı olan kurumların Müdürlüğümüz ile iş birliği yapması, uygulanan müfredatta çevreye yönelik tema ve kazanımların bulunması		Ekolojik dengeyi korumaya yönelik çalışmalara ve eğitimlere toplum, yerel yönetim, STK'ların vb. desteğinin alınarak devam edilmesi
	Depremlerin toplumun depreme karşı duyarlılığını artırması	Depremün olası etkilerinin azaltılması ve farkındalığın oluşturulması	İlimizin birinci deprem bölgesine yakın olması Deprem hakkında toplumda verilmesi gereken eğitim ve farkındalık faaliyetlerinin dağınıklığı	Öğrenci ve velilere belli aralıkla bilgilendirme eğitimlerinin düzenlenmesi Depremle ilgili projelere ağırlık verilmesi
	Tarım ve Hayvancılık Faaliyetleri	Amasya ilinin tarım arazilerinin genişliğinden dolayı tarım ve hayvancılığa	Tarım arazilerinin maddi kaygı ile inşaat sektörüne aktarılması	Tarım ve hayvancılık alanında eğitimler verilerek yatırımcı sayısı artırılmalı. Tarım işiyle uğraşan ebeveynlerin çocuklarının belirli

		elverişli olması	Tarımla uğraşan mevsimlik çalışanların okula devam sorunu	dönemde taşıma kapsamına alınması
--	--	------------------	---	-----------------------------------

Cevresel Faktörler

- Sürdürülebilir çevre politikalarının uygulanıyor olması,
- Toplumun ve yerel yönetimlerin farkındalığı
- Borabay, Alpaslan Müzesi, Uluköy vb tarihi ve doğal mekanların varlığı
- Hitit, Frig, Kimmer, İskit, Lidya, Pers, Hellenistik - Pontus, Roma, Bizans, Danişmend, Selçuklu, İlhanlı ve Osmanlı Devletinin izlerini taşıması
- Elverişli coğrafyası ile turizm çeşitlerine olanak sunması.

2.9 Güçlü ve Zayıf Yönler ile Fırsatlar ve Tehditler (GZFT) Analizi

Okulumuzun temel istatistiklerinde verilen okul künyesi, çalışan bilgileri, bina bilgileri, teknolojik kaynak bilgileri ve gelir gider bilgileri ile paydaş anketleri sonucunda ortaya çıkan sorun ve gelişime açık alanlar iç ve dış faktör olarak değerlendirilerek GZFT tablosunda belirtilmiştir. Dolayısıyla olguyu belirten istatistikler ile algıyı ölçen anketlerden çıkan sonuçlar tek bir analizde birleştirilmiştir.

Kurumun güçlü ve zayıf yönleri donanım, malzeme, çalışan, iş yapma becerisi, kurumsal iletişim gibi çok çeşitli alanlarda kendisinden kaynaklı olan güçlülükleri ve zayıflıkları ifade etmektedir ve ayrımda temel olarak okul müdürü/müdürlüğü kapsamında bakılarak iç faktör ve dış faktör ayrımı yapılmıştır.

İçsel Faktörler

Güçlü Yönler

Öğrenciler	<ul style="list-style-type: none">• Öğrencilerin kullanımına ve sosyalleşmesine yönelik sosyal, kültürel, sanatsal ve sportif imkânların bulunması• Nitelikli ve düzenli eğitim ve etkinlikler düzenlenmesi
Çalışanlar	<ul style="list-style-type: none">• Kurum yöneticilerinin deneyimli ve işbirliğine yatkın olması• Teknolojiyi kullanabilen genç ve tecrübeli bir eğitim kadrosunun olması• Sınıf mevcudunun az olması
Veliler	<ul style="list-style-type: none">• Velilerimiz eğitim sürecinde öğretmenlerimizle ve okul yönetimi ile iş birliği içinde olması.• Okul –Aile Birliğinin okula karşı duyarlı olması• Veliler her zaman öğretmenlere ulaşabilmesi.
Bina ve Yerleşke	<ul style="list-style-type: none">• Okul binamızın düzenli, temiz ve bütün imkânlarının yeterli olması.
Donanım	<ul style="list-style-type: none">• Bilişim altyapısının olması ve kullanılması• Güçlü ve köklü bir yapıya sahip olması
Bütçe	<ul style="list-style-type: none">• İlçe Milli eğitim müdürlüğümüz kırtasiye, temizlik vb ihtiyaçlarımızı karşılaması.
Yönetim Süreçleri	<ul style="list-style-type: none">• Yönetim süreçleri içerisinde öğretmenlerimizin, öğrencilerimizin ve velilerimizin görüşleri alınarak başarılı bir yönetim süreci olması.
İletişim Süreçleri	<ul style="list-style-type: none">• Etkili iletişim kullanımının yeterli olması.

Zayıf Yönler

Öğrenciler	<ul style="list-style-type: none">• Tablet, telefon gibi teknolojik ürünlerle gereğinden fazla vakit harcamaları
Çalışanlar	<ul style="list-style-type: none">• Okulumuzda güvenlik personelinin olmaması• Teknik işleri yapacak personelin olmaması
Veliler	<ul style="list-style-type: none">• Veli- okul işbirliğinin istenilen düzeyde olmaması• Velinin aşırı korumacılık anlayışı
Bina ve Yerleşke	<ul style="list-style-type: none">• Şehir merkezinde bulunması nedeni ile trafik sıkıntısı
Donanım	<ul style="list-style-type: none">• Okulun spor salonunun olmaması
Bütçe	<ul style="list-style-type: none">• Okul bütçesinin olmaması.
Yönetim Süreçleri	<ul style="list-style-type: none">• Elektrik sisteminin yetersizliği.• Okul güvenliğinin yetersiz oluşu.
İletişim Süreçleri	<ul style="list-style-type: none">• Proje çalışmalarına tüm öğretmenlerin katılmaması
vb	

Dışsal Faktörler

Fırsatlar

Politik	<ul style="list-style-type: none">Girişimcilik konusunda farkındalığın artması
Ekonomik	<ul style="list-style-type: none">Proje ve bilimsel etkinliklerin çeşitliliğinin artması,
Sosyolojik	<ul style="list-style-type: none">Okul ve çevresinin kalkınmasını sağlamaya yönelik projelerin teşvik edilip yaygınlaştırılması
Teknolojik	<ul style="list-style-type: none">Sağlıklı internet bağlantısının olması
Mevzuat-Yasal	<ul style="list-style-type: none">MEB'İN kalite ve misyon farklılaşması konusundaki yeni düzenlemeleri
Ekolojik	<ul style="list-style-type: none">Okulun ilçe merkezinde bulunması

Tehditler

Politik	<ul style="list-style-type: none">Eğitim politikalarında yaşanan değişimlerin eğitim kalitesini olumsuz etkilemesi
Ekonomik	<ul style="list-style-type: none">Velilerin ekonomik durumunun düşük olması
Sosyolojik	<ul style="list-style-type: none">Parçalanmış, problemlili ve pedagojik anlamda bilinçsiz aileler
Teknolojik	<ul style="list-style-type: none">Öğrenciler tarafından teknoloji kullanım seviyesinin düşük olması
Mevzuat-Yasal	<ul style="list-style-type: none">Eğitim öğretim çalışmalarının desteklenmesi konusunda mali mevzuatın getirdiği kısıtlar
Ekolojik	<ul style="list-style-type: none">Okul-veli-öğrenci işbirliklerinin yeterli düzeyde olmaması

2.10. Tespitler ve İhtiyaçlar

Gelişim ve sorun alanları analizi ile GZFT analizi sonucunda ortaya çıkan sonuçların planın geleceğe yönelim bölümü ile ilişkilendirilmesi ve buradan hareketle hedef, gösterge ve eylemlerin belirlenmesi sağlanmaktadır.

Gelişim ve sorun alanları ayrımında eğitim ve öğretim faaliyetlerine ilişkin üç temel tema olan Eğitime Erişim, Eğitimde Kalite ve kurumsal Kapasite kullanılmıştır. Eğitime erişim, öğrencinin eğitim faaliyetine erişmesi ve tamamlamasına ilişkin süreçleri; Eğitimde kalite, öğrencinin akademik başarısı, sosyal ve bilişsel gelişimi ve istihdamı da dâhil olmak üzere eğitim ve öğretim sürecinin hayata hazırlama evresini; Kurumsal kapasite ise kurumsal yapı, kurum kültürü, donanım, bina gibi eğitim ve öğretim sürecine destek mahiyetinde olan kapasiteyi belirtmektedir.

Eğitime Erişim	Eğitimde Kalite	Kurumsal Kapasite
-----------------------	------------------------	--------------------------

Okullaşma Oranı	Akademik Başarı	Kurumsal İletişim
Okula Devam/ Devamsızlık	Sosyal, Kültürel ve Fiziksel Gelişim	Kurumsal Yönetim
Okula Uyum, Oryantasyon	Sınıf Tekrarı	Bina ve Yerleşke
Özel Eğitime İhtiyaç Duyan Bireyler	İstihdam Edilebilirlik ve Yönlendirme	Donanım
Yabancı Öğrenciler	Öğretim Yöntemleri	Temizlik, Hijyen
Hayat boyu Öğrenme	Ders araç gereçleri	İş Güvenliği, Okul Güvenliği
		Taşıma ve servis

Gelişim ve sorun alanlarına ilişkin GZFT analizinden yola çıkılarak saptamalar yapılırken yukarıdaki tabloda yer alan ayırımda belirtilen temel sorun alanlarına dikkat edilmesi gerekmektedir.

Tespitler ve İhtiyaçlar

1.TEMA: EĞİTİM VE ÖĞRETİME ERİŞİM	
1	Okul öncesi eğitimde okullaşma
2	Eğitim öğretimi tamamlama
3	Eğitim öğretime katılım
4	Öğrenci gelişimine yönelik veli eğitimleri
2.TEMA: EĞİTİM VE ÖĞRETİMDE KALİTE	
1	Öğrenci başarısı
2	Bilimsel, kültürel, sanatsal ve sportif faaliyetler
3	Yabancı dil ve hareketlilik
4	Okul sağlığı ve hijyen
5	Okul güvenliği
6	Zararlı alışkanlıklar
7	Dezavantajlı öğrencilere yönelik faaliyetler
8	Çalışanların ulusal ve uluslararası faaliyetlerde yer alması
9	Çalışanların ödüllendirilmesi ve motivasyon
10	İnternetin tehlikeleri ve e-güvenlik seminer ve çalışmaları

3.TEMA: KURUMSAL KAPASİTE	
1	Beşeri alt yapı
2	Fiziki ve mali alt yapı
3	Yönetim ve organizasyon
4	Enformasyon teknolojilerinin kullanımının artırılması
5	Okul ve kurumların sosyal, kültürel, sanatsal ve sportif faaliyet alanlarına erişim (yetersizliği)
6	Ozel eğitime ihtiyaç duyan öğrencilere uygun eğitim ve öğretim alanları
7	Paydaş memnuniyetine yönelik eğitim öğretim ortamlarının artırılması

BÖLÜM III: GELECEĞE BAKIŞ

Okul Müdürlüğümüzün Misyon, vizyon, temel ilke ve değerlerinin oluşturulması kapsamında öğretmenlerimiz, öğrencilerimiz, velilerimiz, çalışanlarımız ve diğer paydaşlarımızdan alınan görüşler, sonucunda stratejik plan hazırlama ekibi tarafından oluşturulan Misyon, Vizyon, Temel Değerler; Okulumuz üst kurulana sunulmuş ve üst kurul tarafından onaylanmıştır.

3.1 Misyonumuz

Hızla değişen çağda çocuklarımız için bir adım önde olmak, öğrencilerimizin sosyal becerilerini geliştirmesini, toplumsal ve milli değerleri kavramasını sağlamak ve çocuklarımıza mutlu, başarılı bireyler olma isteği ve yeteneğini kazandırmaktır.

3.2. Vizyonumuz

Nitelikli araştırmalar yapan, kalite kültürünü içselleştirmiş, bilgi ve yetkinliklerini insanlık ve ülke yararına kullanan ve evrensel düzeyde fark yaratarak geleceğe yön veren yenilikçi okul olmaktır.

3.3. Temel Değerlerimiz

- 1) **Etik değerlere bağlılık**: Okulumuzun amaç ve misyonu doğrultusunda görevimizi yerine getirirken yasallık, adalet, eşitlik, dürüstlük ve hesap verebilirlik ilkeleri doğrultusunda hareket etmek temel değerlerimizden biridir.
- 2) **Cumhuriyet değerlerine bağlılık**: Cumhuriyete ve çağdaşlığın, bilimin ve aydınlığın ifadesi olan kurucu değerlerine bağlılık en temel değerimizdir.
- 3) **Akademik özgürlüğe öncelik verme**: İfade etme, gerçekleri kısıtlama olmaksızın bilgiyi yayma, araştırma yapma ve aktarma özgürlüğünü garanti altına alan akademik özgürlük; okulumuzun vazgeçilmez temel değerlerinden biridir.
- 4) **Etik değerlere bağlılık**: Okulumuzun amaç ve misyonu doğrultusunda görevimizi yerine getirirken yasallık, adalet, eşitlik, dürüstlük ve hesap verebilirlik ilkeleri doğrultusunda hareket etmek temel değerlerimizden biridir.
- 5) **Liyakat**: Kamu hizmetinin etkinliği ve sürekliliği için, işe alım ve diğer personel yönetimi süreçlerinin; yetenek, işe uygunluk ve başarı ölçütü temelinde gerçekleştirilmesi esastır.
- 6) **Cumhuriyet değerlerine bağlılık**: Cumhuriyete ve çağdaşlığın, bilimin ve aydınlığın ifadesi olan kurucu değerlerine bağlılık en temel değerimizdir.
- 7) **Kültür öğelerine ve tarihine bağlılık**: Cumhuriyet'in ve kültürel değerlerinin korunmasının yanı sıra okulumuzun sahip olduğu varlıkların da korunması temel değerlerimizdendir.
- 8) **Saydamlık**: Yönetimsel şeffaflık ve hesap verebilirlik ilkeleri temel değerlerimizdir. Öğrenci merkezlik: Öğrenme-uygulama ortamlarında yürütülen çalışmaların öğrenci odaklı olması, öğrenciyi ilgilendiren kararlara öğrencilerin katılımının sağlanması esastır.
- 9) **Kaliteyi içselleştirme**: Araştırma, eğitim ve idari yapıda oluşturulan kalite bilincinin içselleştirilmesi ve sürekliliğinin sağlanması temel değerlerimizdir.
- 10) **Katılımcılık**: İyi yönetişimin vazgeçilmez unsurlarından birinin de katılımcılık olduğu bilinciyle, mali yönden planlama süreci, idari yönden karar alma süreci, kaliteli yönetim için paydaşlarla çalışma ilkesi Üniversitemiz için önemlidir.

11) **Ülke sorunlarına/önceliklerine duyarlı**: Bilinçli ve sahip çıkılacak öncelikli unsurlara duyarlı bir toplum oluşturmak için üniversite olarak üzerimize düşen görevi yerine getirmek temel ilkelerimizdendir.

BÖLÜM IV: AMAÇ, HEDEF VE STRATEJİLERİN BELİRLENMESİ

TEMA 1 : EĞİTİM VE ÖĞRETİME ERİŞİM VE KATILIM

Eğitim ve öğretimde kalitenin artırılması başlığı esas olarak eğitim ve öğretim faaliyetinin hayata hazırlama işleminde yapılacak çalışmaları kapsamaktadır. Bu tema altında akademik başarı, sınav kaygıları, sınıfta kalma, ders başarıları ve kazanımları, disiplin sorunları, öğrencilerin bilimsel, sanatsal, kültürel ve sportif faaliyetleri ile istihdam ve meslek edindirmeye yönelik rehberlik ve diğer mesleki faaliyetler yer almaktadır.

Amaç 1		A.1 Öğrencilerin eğitim öğretime etkin katılımlarıyla donanımlı olarak bir üst öğrenime geçişi sağlanacaktır.							
Hedef 1.1		H.1.1 Öğrenme kayıpları önleyici çalışmalar yapılarak azaltılacaktır.							
Performans Göstergeleri	Hedefe Etkisi (%)	Plan Dönemi Başlangıç Değeri	2024	2025	2026	2027	2028	İzleme Sıklığı	Rapor Sıklığı
PG-1.1.1 PG.1.1. İlkokullarda Yetiştirme Programına (İYEP) dâhil olan öğrencilerin Türkçe dersi kazanımlarına ulaşma oranı (%)	25	75	75	80	85	90	100	6 ay	6 ay
PG-1.1.2 İlkokullarda Yetiştirme Programına dâhil olan öğrencilerin matematik dersi kazanımlarına ulaşma oranı (%)	25	65	65	70	80	90	100	6 ay	6 ay
PG-1.1.3 Türkçe dersinde dakikada okuduğu kelime sayısı oranı (%)	25	80	80	85	90	95	100	6 ay	6 ay
PG-1.1.4 Dört işlemi kavrayıp yapabilme oranı (%)	25	65	65	70	75	80	90	6 ay	6 ay
Koordinatör Birim	Okul Müdürü,Müdür Yardımcısı,Sınıf Öğretmenleri,Veliler								

İş Birliği Yapılacak Birimler	MEM İyep Öğrenci Belirleme Araçları,Kütüphane.									
Riskler	<ul style="list-style-type: none"> •Çalışan anne baba ve çocukların servisle gidip gelmeleri •Velilerin sosyal ekonomik durumlarının düşük olması. 									
Stratejiler	<p>S-1.1.1 Öğrencilerin Türkçe dersindeki eksikleri tespit edilerek İYEP aracılığıyla akademik yeterliklerinin artırılması sağlanacaktır.</p> <p>S-1.1.2 Öğrencilerin matematik derslerindeki eksikleri tespit edilerek İYEP aracılığıyla akademik yeterliklerinin artırılması sağlanacaktır.</p> <p>S-1.1.3 İYEP içerikleri öğrencinin hazır bulunuşluk seviyesi dikkate alınarak hazırlanacaktır.</p> <p>S-1.1.4 İYEP'in ders içeriklerine katkı sağlayacak etkinlik, okuma vb aktivitelerin zenginleştirilmesi sağlanacaktır</p>									
Maliyet Tahmini	25,720 TL									
Tespitler	<ul style="list-style-type: none"> •Servis olduğundan dolayı kursların açılmaması. •Merkez okul olması öğretmen grubunun hizmet süresi fazla olmasından dolayı öğretmenlerin kurs açmak istememeleri. 									
İhtiyaçlar	<ul style="list-style-type: none"> •Hafta sonu da açılacak kurslara öğrencilerin ücretsiz taşınması. •Çevre okullardan istekli öğretmenlerin kurs açmaları için İyep MEM tarafından yönlendirilmesi. 									
Amaç 1	A.1 Öğrencilerin eğitim öğretime etkin katılımlarıyla donanımlı olarak bir üst öğrenime geçişi sağlanacaktır.									
Hedef 1.2	H.1.2 Özürlü ve özürsüz devamsızlık sürelerini asgari düzeye indirmek.									
Performans Göstergeleri	Hedefe Etkisi (%)	Plan Dönemi Başlangıç Değeri	2024	2025	2026	2027	2028	İzleme Sıklığı	Rapor Sıklığı	
PG-1.2.1 20 gün ve üzeri özürsüz devamsızlık yapan öğrenci oranı (%)	50	10	10	8	6	3	2	6 ay	6 ay	
PG-1.2.2 20 gün ve üzeri özürlü devamsızlık yapan öğrenci oranı (%)	50	10	10	8	6	3	2	6 ay	6 ay	
Koordinatör Birim	Okul Müdürü,Müdür Yardımcısı,Sınıf Öğretmenleri,Veliler									
İş Birliği Yapılacak Birimler	Muhtarlıklar,Güvenlik Kuvvetleri									
Riskler	<ul style="list-style-type: none"> • Aile geçimsizlikler boşanmalar 									
Stratejiler	<p>S-1.2.1 Öğrencilerin devamsızlık nedenleri tespit edilerek devamsızlığa neden olan etmenler giderilecektir.</p> <p>S-1.2.2 Devamsızlık yapan öğrenci velileriyle gün içerisinde iletişim kurulacaktır.</p> <p>S-1.2.3 Muhtarlıklarla ve güvenlik kolluk kuvvetleriyle işbirliği sağlanacaktır.</p>									
Maliyet Tahmini	15.000 TL									
Tespitler	<ul style="list-style-type: none"> • Ailevi problemler 									

İhtiyaçlar	<ul style="list-style-type: none"> •Veli eğitimleri •Diğer kurumlarla (Muhtarlık,Nüfus Müdürlükleri,Kolluk Kuvvetleri) iş birliği yapılması.
-------------------	--

TEMA 2 : EĞİTİM VE ÖĞRETİMDE KALİTE

Eğitim ve öğretimde kalitenin artırılması başlığı esas olarak eğitim ve öğretim faaliyetinin hayata hazırlama işlevinde yapılacak çalışmalarını kapsamaktadır.

Bu tema altında akademik başarı, sınav kaygıları, sınıfta kalma, ders başarıları ve kazanımları, disiplin sorunları, öğrencilerin bilimsel, sanatsal, kültürel ve sportif faaliyetleri ile istihdam ve meslek edindirmeye yönelik rehberlik ve diğer mesleki faaliyetler yer almaktadır.

Amaç 2	Öğrencilere medeniyetimizin ve insanlığın ortak değerleriyle çağın gereklerine uygun bilgi, beceri, tutum ve davranışlar kazandırılacaktır.								
Hedef 2.1	Öğrencilere evrensel değerler, sağlıklı yaşam ve çevre bilinci duyarlılığı kazandırılacaktır.								
Performans Göstergeleri	Hedefe Etkisi (%)	Plan Dönemi Başlangıç Değeri	2024	2025	2026	2027	2028	İzleme Sıklığı	Rapor Sıklığı
PG-2.1.1 Öğrenci başına okunan kitap sayısı	20	3	5	8	10	13	15	6 ay	6 ay
PG-2.1.2 Sağlıklı ve dengeli beslenme ile ilgili verilen eğitim sayısı	20	2	3	4	5	6	7	6 ay	6 ay
PG-2.1.3 Sağlıklı ve dengeli beslenme ile ilgili verilen eğitime katılan öğrenci sayısı	20	67	180	240	300	360	420	6 ay	6 ay
PG-2.1.4 Nezaket kurallarına yönelik yapılan etkinlik sayısı	20	2	3	4	5	6	6	6 ay	6 ay
PG-2.1.5 Nezaket kurallarına yönelik yapılan etkinliklere katılan öğrenci sayısı	20	67	180	240	300	360	420	6 ay	6 ay
Koordinatör Birim	Okul Müdürü/Müdür Yardımcısı								
İş Birliği Yapılacak Birimler	Okul-Aile Birliği/Muhtarlık/Sağlık Ocağı/İlçe Sağlık Müd./Hastaneler/Gezici ve İl Kütüphanesi								
Riskler	<ul style="list-style-type: none"> •Öğrencilerin eğitimlere karşı isteksiz olması. •Verilen eğitimlerin ailede tarafından desteklenmemesi veya karşılık bulmaması. 								

Stratejiler	<p>S-2.1.1 Okul kütüphanesi zenginleştirilecek, öğrencilerin kütüphaneden yararlanması sağlanacaktır</p> <p>S-2.1.2 Türkçe dersinde ders saatinin bir bölümü okumaya ayrılacak ve okul müdürlüğünce planlanan zamanlarda okuma etkinlikleri düzenlenecektir</p> <p>S-2.1.3 Öğrencilere sağlıklı ve dengeli beslenmelerine yönelik bilgilendirme eğitimleri ve etkinlikler yapılacaktır</p> <p>S-2.1.4 Öğrencilere, nezaket ve görgü kuralları konusunda eğitimler verilerek konuya ilişkin etkinlikler düzenlenecektir.</p> <p>S-2.1.5 Kitap okuma oranını artırmak için en çok kitap okuyan, ayın öğrencisi seçilecektir.</p>
Maliyet Tahmini	52.580 TL
Tespitler	<ul style="list-style-type: none"> •Öğrencilerin kitap okumak istememeleri. •Sabah kahvaltı yapmadan okula gelmeleri.
İhtiyaçlar	<ul style="list-style-type: none"> •Sınıf kitaplıklarının zenginleştirilmesi. •Materyal temini için sosyal yardım kuruluşlarla işbirliğinin yapılması. •Verilecek eğitimlerde kurum ve kuruluşlarla işbirliği yapılması.

Amaç 2	Öğrencilere medeniyetimizin ve insanlığın ortak değerleriyle çağın gereklerine uygun bilgi, beceri, tutum ve davranışlar kazandırılacaktır.								
Hedef 2.2	Öğrencilerin bilimsel, kültürel, sanatsal, sportif ve toplum hizmeti alanlarında ders dışı etkinliklere katılım oranı artırılacaktır.								
Performans Göstergeleri	Hedefe Etkisi (%)	Plan Dönemi Başlangıç Değeri	2024	2025	2026	2027	2028	İzleme Sıklığı	Rapor Sıklığı
PG-2.2.1 Okulda bir eğitim ve öğretim döneminde bilimsel, kültürel, sanatsal ve sportif alanlarda en az bir faaliyete katılan öğrenci oranı (%)	20	30	35	40	45	50	55	6 ay	6 ay
PG-2.2.2 Okulda bir eğitim ve öğretim yılında geleneksel çocuk oyunları alt başlığında en az bir faaliyete katılan öğrenci oranı (%)	20	30	40	50	60	70	80	6 ay	6 ay
PG-2.2.3 Bir eğitim ve öğretim yılında yerel, ulusal ve uluslararası proje, yarışma vb. etkinliklere katılan öğrenci oranı (%)	20	20	25	30	35	40	45	6 ay	6 ay
PG-2.2.4 Bir eğitim ve öğretim yılında en az iki sosyal sorumluluk ve toplum hizmeti çalışmalarına katılan öğrenci oranı (%)	20	20	25	35	50	60	70	6 ay	6 ay
PG-2.2.5 Okulda bir eğitim ve öğretim yılında geleneksel çocuk oyunlarına yönelik olarak düzenlenen alan/mekan sayısı.	20	2	3	4	5	6	7	6 ay	6 ay
Koordinatör Birim	Okul Müdürü/Müdür Yardımcısı								
İş Birliği Yapılacak Birimler	Okul-Aile Birliği/Gençlik Spor Müd./İl MEM/Halkeğitim								

Riskler	<ul style="list-style-type: none"> •Öğrencilerin eğitimlere karşı isteksiz olması. •Eğitim sistemimiz akademik başarıya odaklanıldığı için spor ve sanat etkinliklerine ailelerin göndermek istememesi.
Stratejiler	<p>S-2.2.1 Her bir öğrencinin bir kulüp faaliyetinde aktif olarak yer alması sağlanarak kulüp faaliyetlerinin etkinliği artırılabilecektir.</p> <p>S-2.2.2 Öğrencilerin seviyelerine uygun olarak toplumsal sorunların çözümüne katkı sağlamak ve farkındalık oluşturmak amacıyla afet ve acil durum, çevre, eğitim, spor, kültür ve turizm, sağlık ve sosyal hizmetler alanlarında toplum hizmeti faaliyetlerine katılımları artırılacaktır.</p> <p>S-2.2.3 Okul bahçeleri çocukların geleneksel oyunlarla vakit geçirmelerini sağlayacak ve gelişimlerini destekleyecek şekilde etkin olarak kullanılacaktır.</p> <p>S-2.2.4 E-okul sisteminde bulunan sosyal etkinlik modülünde gerçekleştirilen etkinlikler işlenecektir.</p> <p>S-2.2.5 Öğrencilerin yerel, ulusal ve uluslararası proje ve yarışmalara katılmaları teşvik edilecektir.</p>
Maliyet Tahmini	105.190 TL
Tespitler	<ul style="list-style-type: none"> •Öğrencilerin kitap okumak istememeleri. •Sabah kahvaltı yapmadan okula gelmeleri.
İhtiyaçlar	<ul style="list-style-type: none"> •Oyun bahçemizin bulunmaması •Öğretmenlerin isteksizliği,lüzumsuz görmesi. •Yapılacak etkinliklerde kurum ve kuruluşlarla işbirliği yapılması.

TEMA 3 : KURUMSAL KAPASİTE

(Öğretmenlere ait fiziksel mekânların geliştirilmesi, Temizlik, güvenlik ve sekreteryaya gibi alanlardaki destek personeli ihtiyacının giderilmesi... gibi konularda göstergeler)

Amaç 3	Eğitim ortamlarının fiziki imkânları geliştirilecektir.								
Hedef 3.1	Temel eğitimde okulların niteliğini arttıracak uygulama ve çalışmalara yer verilecektir								
Performans Göstergeleri	Hedefe Etkisi (%)	Plan Dönemi Başlangıç Değeri	2024	2025	2026	2027	2028	İzleme Sıklığı	Rapor Sıklığı
PG-3.1.1 Okulda veya sınıfta iyileştirilen fiziki mekân sayısı	40	3	5	8	10	13	15	6 ay	6 ay
PG-3.1.2 Okulda düzenleme yapılan açık hava oyun alanı sayısı	30	4	6	7	8	9	10	6 ay	6 ay
PG-3.1.3 Fiziki iyileştirmeye yönelik kurum ve kuruluşlarla yapılan işbirliği sayısı	30	1	2	3	4	5	6	6 ay	6 ay
Koordinatör Birim	Okul Müdürü/Müdür Yardımcısı								
İş Birliği Yapılacak Birimler	Okul Öncesi Öğretmenleri/Okul-Aile Birliği/Öğretmenler Kurulu/Muhtarlık/Kolluk Kuvvvetleri								
Riskler	<ul style="list-style-type: none"> •Okul binalarının dağınık yapıda olması •Okul bahçesinin çok büyük olması •Fiziki düzenlemelerde bazı ihtiyaçların maliyetinin yüksek olması 								
Stratejiler	S-3.1.1 Fiziki mekânların (derslikler, kütüphaneler, açık hava oyun alanları vb.) iyileştirilmesi için İl Millî Eğitim Müdürlüğü, kamu idareleri,								

	belediyeler ve hayırseverlerle vb. iş birlikleri yapılacaktır. S-3.1.2 Okul öncesi eğitimde okul-aile iş birliği, farkındalık geliştirme, bilgilendirme çalışmaları yapılacaktır. S-3.1.3 Okulun eksiklikleri yerinde tespit edilerek zamanında ödenek talebinde bulunulacaktır. S-3.1.4 Okul, aile ve çevre iş birliği yapılarak fiziki mekânlar iyileştirilecektir.
Maliyet Tahmini	180.540 TL
Tespitler	<ul style="list-style-type: none"> •Okul ve sınıfların fiziki açıdan bakımlı olmaması •Okul bahçesindeki oyun alanlarının istenilen düzeyde ihtiyaçlara cevap verememesi
İhtiyaçlar	<ul style="list-style-type: none"> •Okul ve sınıfların fiziki açıdan bakıma ihtiyacının bulunması •Okul bahçesindeki oyun alanlarının yeniden düzenlenmesi •Fiziki alan ve bahçe iyileştirmelerinde kurum ve kuruluşlarla işbirliği yapılması

Amaç 3	Eğitim ortamlarının fiziki imkânları geliştirilecektir.								
Hedef 3.2	Donatım malzemeleri ve ders araç gereçlerinin günümüz koşullarına uygun hale getirilmesi.								
Performans Göstergeleri	Hedefe Etkisi (%)	Plan Dönemi Başlangıç Değeri	2024	2025	2026	2027	2028	İzleme Sıklığı	Rapor Sıklığı
PG-3.2.1 Öğrenci masa-sıra yenilenme sayısı	40	10	15	25	35	50	70	6 ay	6 ay
PG-3.2.2 Öğretmen sınıf dolaplarının yenilenme sayısı	30	3	4	5	6	7	10	6 ay	6 ay
PG-3.2.3 Çok amaçlı salonun (masa-Sandalye)yenilenme sayısı	30	0	10	20	40	60	100	6 ay	6 ay
Koordinatör Birim	Okul Müdürü/Müdür Yardımcısı								
İş Birliği Yapılacak Birimler	Okul-Aile Birliği/Muhtarlık/Belediye/İl Mem								
Riskler	<ul style="list-style-type: none"> •Sınıf dolaplarının eski camlı tip olması ve İSG kapsamına uygun olmaması. •Masa ve sıraların tekli olması kumaş kaplı olması •Fiziki düzenlemelerde bazı ihtiyaçların maliyetinin yüksek olması 								
Stratejiler	S-3.2.1 Fiziki mekânların (derslikler, kütüphaneler, açık hava oyun alanları vb.) iyileştirilmesi için İlçe Milli Eğitim Müdürlüğü, kamu idareleri, belediyeler ve hayırseverlerle vb. iş birlikleri yapılacaktır. S-3.2.2 Okul-aile iş birliği, farkındalık geliştirme, bilgilendirme çalışmaları yapılacaktır. S-3.2.3 Okulun eksiklikleri yerinde tespit edilerek zamanında ödenek talebinde bulunulacaktır.								
Maliyet Tahmini	250.780 TL								

Tespitler	<ul style="list-style-type: none">•Okul ve sınıflardaki kullanılan masa ve sıraların tekli ve kumaş olması.
İhtiyaçlar	<ul style="list-style-type: none">•İyileştirmelerde kurum ve kuruluşlarla işbirliği yapılması.•Okul ve sınıfların fiziki açıdan bakıma ihtiyacının bulunması•Okul bahçesindeki oyun alanlarının yeniden düzenlenmesi

2024-2028 Stratejik Plan Faaliyet/Proje Maliyetlendirme Tablosu

AMAÇ VE HEDEF NO	2024 TL	2025 TL	2026 TL	2027 TL	2028 TL	TOPLAMMALİYET
AMAÇ 1						
HEDEF 1.1.	25.720	28.900	30.500	32.500	36.800	154.420 TL
HEDEF 1.2.	15.000	17.500	20.000	25.000	30.000	107.500 TL

AMAÇ VE HEDEF NO	2024 TL	2025 TL	2026 TL	2027 TL	2028 TL	TOPLAMMALİYET
AMAÇ 2						
HEDEF 2.1.	52.580	61.700	71.700	82.800	95.300	364.080 TL
HEDEF 2.2.	105.190	115.250	123.850	134.500	142.750	621.540 TL

AMAÇ VE HEDEFNO	2024 TL	2025 TL	2026 TL	2027 TL	2028 TL	TOPLAMMALİYET
AMAÇ 3						
HEDEF 3.1.	180.540	200.000	215.000	225.000	230.000	1.050.540 TL

HEDEF 3.2.	250.780	275.500	310.750	325.250	350.800	1.513.080 TL
-----------------------	---------	---------	---------	---------	---------	--------------

BÖLÜM V: İZLEME VE DEĞERLENDİRME

Okulumuz Stratejik Planı izleme ve değerlendirme çalışmalarında 5 yıllık Stratejik Planın izlenmesi ve 1 yıllık gelişim planının izlenmesi olarak ikili bir ayrıma gidilecektir.

Stratejik planın izlenmesinde 6 aylık dönemlerde izleme yapılacak denetim birimleri, il ve ilçe millî eğitim müdürlüğü ve Bakanlık denetim ve kontrollerine hazır halde tutulacaktır.

Yıllık planın uygulanmasında yürütme ekipleri ve eylem sorumlularıyla aylık ilerleme toplantıları yapılacaktır. Toplantıda bir önceki ayda yapılanlar ve bir sonraki ayda yapılacaklar görüşülüp karara bağlanacaktır.

İzleme Ve Değerlendirme Tablosu

İZLEME DEĞERLENDİRME DÖNEMİ	GERÇEKLEŞTİRİLMİ ZAMANI	İZLEME DEĞERLENDİRME DÖNEMİ SÜREÇ AÇIKLAMASI	ZAMAN KAPSAMI
Birinci İzleme-Değerlendirme Dönemi	Her yılın Temmuz ayı içerisinde	Göstergelerin gerçekleşme durumları hakkında hazırlanan raporun kurum müdürüne sunulması	Ocak-Temmuz dönemi
İkinci İzleme-Değerlendirme Dönemi	İzleyen yılın Şubat ayı sonuna kadar	Gösterge hedeflerinden sapmaların ve sapma nedenlerin değerlendirilerek gerekli Stratejilerin alınması	Bir yıllık dönem